

SINPAR®



REPORTE DE
SUSTENTABILIDAD 2018 | 2019

ACERCA DE ESTE REPORTE

Esta edición es nuestro segundo Reporte de Sustentabilidad. Fue elaborado de conformidad con la opción Esencial de los Estándares de la Global Reporting Initiative (GRI) correspondiente al período enero 2018 – diciembre de 2019. Para su realización participaron las distintas áreas administrativas, comerciales y de producción de SIN PAR, contando con el asesoramiento de SMS Latinoamérica. Este Reporte es de distribución gratuita y de alcance a todos los grupos de interés.

Para resolver consultas sobre este reporte comunicarse con:

CASA CENTRAL

Conesa 10 B1878KSB
Quilmes Prov. Buenos Aires
ARGENTINA

☎ **Tel./Fax:** +54 11 2152 0670

✉ **E-mail:** ventas@sinpar.com.ar

REDOBLAMOS NUESTRO COMPROMISO CON EL TRIPLE IMPACTO

Una vez más comparto con ustedes el Reporte de Sustentabilidad de SIN PAR siguiendo los estándares de la Global Reporting Initiative (GRI). Esta publicación contiene toda la información sobre el desempeño económico, social y ambiental de nuestra organización durante 2018 y 2019.

Ha sido un bienio de muchos desafíos y dificultades para las empresas pymes en el país. Desde SIN PAR pudimos mantenernos firmes fabricando productos de alta calidad para las miles de empresas, distribuidores mayoristas, ferreterías industriales y revendedores que forman parte de la cadena de valor de SIN PAR.

Pero, además, nos llena de satisfacción la forma de conseguirlo: con mucha atención al cuidado de las personas, el ambiente y la comunidad. Prueba de ello son los reconocimientos y galardones recibidos, como el Premio a la Excelencia Empresarial otorgado en noviembre 2019 por IDEA, durante su Coloquio Anual, o el reconocimiento por parte del Clean Energy Ministerial en 2018, por contribuir a crear conciencia sobre la importancia de la gestión energética y la implementación de la norma ISO 50001.

Nada de todo esto sería posible sin el compromiso y dedicación de todos nuestros integrantes. Cada uno desde su lugar contribuye todos los días con su actividad para que en SIN PAR podamos celebrar logros y, también, afrontar los numerosos desafíos que, en el corto y largo plazo, se le presentan a una Pyme Industrial en Argentina.

Les deseo una buena lectura,



A handwritten signature in black ink that reads "Manfredo Arbeit". The signature is written in a cursive, flowing style.

Ing. Manfredo Arbeit

PRESIDENTE
SIN PAR S.A.





ÍNDICE DE CONTENIDOS

Un legado de innovación y responsabilidad	6
Abastecemos a la industria nacional	20
El valor de las personas	28
La responsabilidad con el ambiente	34
Nuestro compromiso con la comunidad	40
Tabla de indicadores GRI	43



CAPÍTULO 1: UN LEGADO DE INNOVACIÓN Y RESPONSABILIDAD



Desde 1931 nos hemos posicionado como referentes en soluciones tecnológicas para procesos de corte y mecanizado, atendiendo las necesidades de cientos de clientes de múltiples rubros y sectores de la industria.

Somos una empresa familiar con una amplia trayectoria y reconocimiento en el mercado argentino, reconocidos por contar con la mayor variedad de productos afines a los requerimientos del mercado.

UNA PYME INDUSTRIAL QUE LLEGA A TODO EL PAÍS

Contamos con dos plantas de producción ubicadas en Quilmes y Villa Martelli (Provincia de Buenos Aires, Argentina) donde, junto a las míticas hojas de sierra, se fabrica un amplio portafolio de productos que crece año a año. Además disponemos de tres oficinas comerciales en los principales centros industriales a las que incorporamos un sistema de pedidos online para poder abastecer la demanda de todo el país.



NUESTRA HISTORIA



1931

SIN PAR es fundada como la **primera fábrica argentina de hojas de sierra para uso manual** por Renz y Kurz, en la ciudad de Quilmes, provincia de Buenos Aires.

1952

Normalizada la provisión de materias primas, se incorporan a la producción las **hojas de sierra manuales de acero rápido**.

1967

Se amplía el portfolio de productos y se inicia la comercialización de todo tipo de **cuchillas industriales** y una línea de **sierras de cinta sin fin**.

1992

Arheit adquiere la empresa SIN PAR, formando el grupo industrial SIN PAR- HERRAMAR. Esa unión permite ampliar sustancialmente la gama de productos.

2005

Se inaugura una nueva nave industrial de 1.200 m² en la planta ubicada en la ciudad de Quilmes, ampliando así sus instalaciones y mejorando notablemente el flujo de materiales dentro de la planta y el medioambiente laboral.

1938

La pre-guerra y la guerra en sí dificultan la obtención de materias primas, por lo que se reemplazan los materiales de origen importado.

1955

Se suma una celda de producción de sierras circulares de acero rápido. A su vez, SIN PAR ofrece un servicio de tratamiento térmico a todos los fabricantes nacionales.

1974

La firma **HERRAMAR** es fundada por Manfredo Arheit en la ciudad de Villa Martelli, provincia de Buenos Aires. Comienza a operar como una empresa manufacturera de herramientas especiales de corte y mecanizado, de acero y otros materiales afines, producidas mediante modernas máquinas CNC.

1999

SIN PAR adquiere la firma DURIS, incorporando una línea completa de producción de sierras con sectores postizos de acero rápido. Se convierte así en la empresa que produce el programa más completo de sierras circulares de toda América.

2011

El nuevo "Sistema Eco Pack" de embalajes sustentables diseñado e implementado para productos ferreteros es distinguido con el **Sello de Buen Diseño 2011** por el Ministerio de Industria de la Nación.

2013

Lanzamiento de la unidad de negocios **SIN PAR Machines**, focalizada en la comercialización de máquinas-herramienta. SIN PAR lanza al mercado **La Guía F**, una herramienta online referente para la comunidad ferretera.

2015

| Presentación de gran **variedad de nuevos productos**: fresas de metal duro integral de pequeños diámetros, fresas anti vibratorias, fresas de radio cóncavo, fresas para router, brocas para centrar NC y brocas para chapista.

| Distinción con una **primera mención especial en el concurso PyMEs Innovadoras para la Competitividad** organizado por el Ministerio de Producción, Ciencia y Tecnología de la Provincia de Buenos.

| **Lanzamiento de la máquina de sierra de cinta sin fin INFINIT B400M**, la primera diseñada y fabricada por la compañía.

2018

SIN PAR adhiere al Pacto Global de Naciones Unidas y lanza su primer Reporte de Sustentabilidad.

2019

SIN PAR obtiene el **galardón a la Excelencia Empresarial otorgado por IDEA**.

2012

El "Sistema Eco Pack" de embalajes sustentables para productos ferreteros es **distinguido con una mención especial** del Instituto Argentino del Envase en los **Premios Estrella del Sur**.

2014

SIN PAR se suma al **Proyecto GEF de Eficiencia Energética en Argentina**, ejecutado por la Secretaría de Energía de la Nación.

2016

Se incorporan al portfolio una **línea de limas rotativas de metal duro y fresas de acero rápido HSS-E (8% CO) símil DIN 844**.

2017

SIN PAR se enfoca en contener costos productivos, fomentar prácticas sustentables y, al mismo tiempo, sostener la calidad de nuestra oferta de cara a los clientes. La **ISO 50001 del Sistema de Gestión Eficiente de Energía** la convierte en la primera pyme metalúrgica del país en certificar esta norma. Para mejorar la propuesta de valor, incorpora a la línea de máquinas centros de mecanizado CNC, tornos CNC y más.



NUESTRA VISIÓN

Ser reconocidos como proveedor líder de soluciones tecnológicas para procesos de corte y mecanizado.

NUESTROS VALORES

En SIN PAR buscamos la excelencia en todas nuestras acciones a través del esfuerzo y el afán permanente de superación, guiados por los valores de nuestra organización:

| ÉTICA | COMPROMISO | RESPETO |
| TRABAJO HONESTO Y HONRADO |
| INICIATIVA AL CAMBIO Y AL CRECIMIENTO |
| CREATIVIDAD | PROFESIONALISMO |

INVERSIONES DESTACADAS

Se realizó la **instalación de una nueva batería de hornos para el tratamiento térmico de herramientas largas**. Esta innovación permite integrar el proceso de temple de las sierras y otras herramientas largas, así como ofrecer a otros fabricantes un servicio de templado con altos estándares de calidad, único en el mercado local. El temple permite alcanzar una elevada dureza de las herramientas a través de un cambio de la estructura del material.

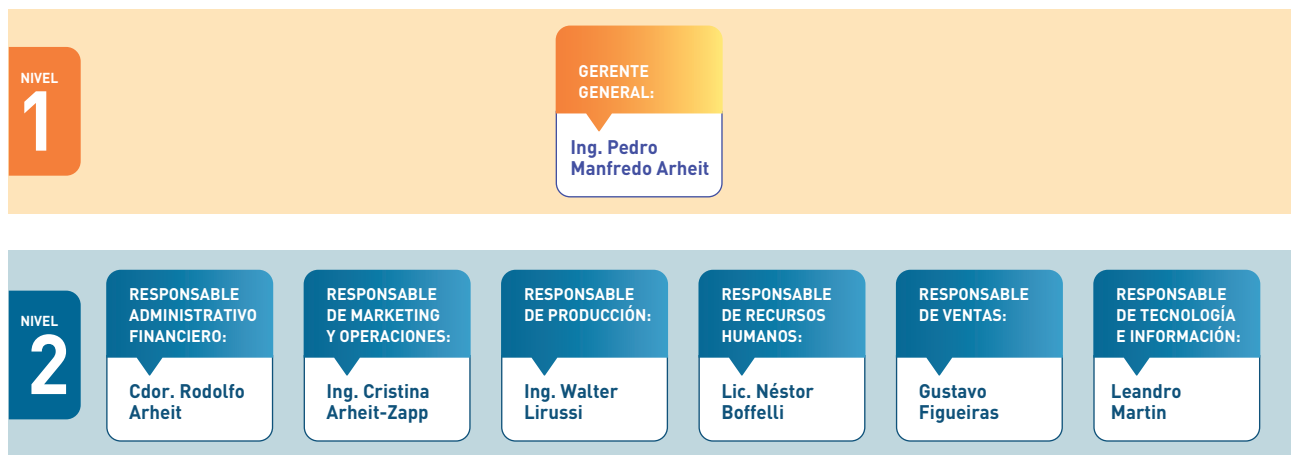
EL GOBIERNO CORPORATIVO DE SIN PAR



SIN PAR es una sociedad anónima perteneciente en su totalidad al matrimonio compuesto por Pedro Manfredo Arheit y Sigrid Brigida Metz. Su Directorio está compuesto por:

ING. PEDRO MANFREDO ARHEIT PRESIDENTE	SIGRID BRÍGIDA METZ VICEPRESIDENTE	CLAUDIO ALEJANDRO ARHEIT DIRECTOR SUPLENTE
--	---	---

Estructura organizacional:



La Dirección de SIN PAR sustenta sus decisiones de gestión teniendo en consideración al Sistema de Gestión Integrado, alineados con la visión y misión empresarial. En 2018, con la adhesión al Pacto Global de Naciones Unidas, se incorporaron también sus diez principios rectores para una gestión basada en el respeto a los derechos humanos, el trabajo decente, la promoción de buenas prácticas ambientales y el combate a la corrupción.

Este es el marco de referencia para alcanzar los objetivos de la organización satisfaciendo las necesidades y expectativas de las partes interesadas, considerando y comprendiendo el contexto, tanto interno como externo, del que participa la organización, determinando sus riesgos y oportunidades como base de la planificación.

PREMISAS DE NUESTRO **SISTEMA DE GESTIÓN**

| Lograr **satisfacer las necesidades y expectativas** de las partes interesadas, considerando y comprendiendo el contexto, tanto interno como externo, del que participa la Organización, determinando sus riesgos y oportunidades como base de la planificación y direccionar los esfuerzos para la mejora continua.

| Identificar, gestionar y establecer **la mejora continua** en los principales procesos incluyendo sus objetivos y metas.

| **Prevenir, cuidar y proteger el medio ambiente**, evitando la contaminación en todos los procesos.

| Proporcionar **condiciones de trabajo seguras y ambientes saludables**, gestionando los riesgos laborales para prevenir lesiones y el deterioro de la salud de los trabajadores. La consulta y participación de los trabajadores para la gestión de los riesgos laborales es fundamental para establecer una cultura preventiva.

| Alcanzar un alto nivel de **desempeño energético** mediante el **uso eficiente de la energía**, la adquisición de productos o servicios energéticamente eficientes, la implementación de técnicas de ahorro en instalaciones y mejorar los hábitos de consumo.

| **Cumplir con los requisitos legales** relacionados con las normas aplicadas.

| **Motivar y concientizar al personal** para que realice sus tareas en forma segura y coherente con la presente política y sus objetivos.

| Mediante la publicación del Reporte de Sustentabilidad, **transparentar el impacto económico, social y ambiental del negocio** a los grupos de interés.

| **Difundir esta política** en toda la organización y en la comunidad donde desarrolla su actividad.

Para todo esto, SIN PAR se compromete a suministrar los recursos humanos, desarrollar las competencias especializadas, proporcionar los recursos tecnológicos y financieros necesarios para cumplir con los requisitos legales; motivar y concientizar al personal para que realice sus tareas en forma segura, y difundir estos principios en toda la organización y en la comunidad.

Hasta el momento, en SIN PAR no contamos con un sistema de compliance formalizado. Ante algún caso controvertido que se presentara, contamos con el asesoramiento de profesionales externos. Asimismo, todos los integrantes de SIN PAR pueden recurrir a Manfredo Arheit, Presidente de la compañía, para plantear alguna situación que consideran deshonesto, poco transparente o que vulnere los derechos de las personas.

Durante el periodo de este reporte no se ha reportado ningún caso de conflicto de intereses.

LOS GRUPOS DE INTERÉS DE SIN PAR



La gestión de nuestras operaciones requiere de relaciones honestas y transparentes con organizaciones públicas y privadas. Trabajamos cotidianamente con:

01. ACCIONISTAS

Miembros de la familia Arheit quienes velan por mantener el buen nombre de la organización y garantizar su permanencia en el tiempo.

06. PROVEEDORES

Son las organizaciones que nos suministran los insumos, bienes y servicios requeridos por SIN PAR. Los clasificamos en proveedores de materias primas, proveedores de insumos o servicios y proveedores de productos terminados para la comercialización.

02. COLABORADORES

Son todas las personas que hacen posible el funcionamiento habitual de SIN PAR a quienes buscamos brindarles estabilidad laboral y bienestar para su desarrollo personal.

07. SINDICATO

Mantenemos el diálogo permanente con las entidades sindicales de nuestra industria.

03. ÁREAS DE GOBIERNO

En sus niveles municipales, provinciales y nacionales, ya sea por vínculos regulatorios y de control, como actividades de promoción y desarrollo.

08. CÁMARAS Y ORGANIZACIONES DE LA SOCIEDAD CIVIL

Asumimos un rol activo en distintas cámaras y asociaciones con el objetivo de promover el desarrollo de la industria metalúrgica a través de la participación colaborativa.



04. MEDIOS DE COMUNICACIÓN

Nos vinculamos, principalmente, con los medios gráficos relacionados con nuestra industria.

09. INSTITUCIONES EDUCATIVAS

Nos vinculamos con escuelas técnicas y entidades terciarias y universitarias a través de nuestros productos y del conocimiento con el fin de apoyar los procesos de formación técnica de nuestro país.

05. CLIENTES

A través de la gestión comercial nos relacionamos con empresas nacionales y extranjeras, según las categorías de empresas y entidades industriales, distribuidores mayoristas ferreteros y distribuidores industriales.

10. VECINOS

Dedicamos esfuerzos a que nuestras operaciones afecten en la menor medida posible el entorno residencial en el que trabajamos.

PROMOCIÓN DEL DIÁLOGO PARA EL DESARROLLO INDUSTRIAL

Desde SIN PAR integramos las Comisiones Directivas de las siguientes entidades:

- | Unión Industrial de Quilmes
- | Cámara de Industria y Comercio Argentino-Alemana (AHK Argentina)
- | Instituto de Estudios de Desarrollo Económico y Social (IEDES)
- | Asociación Dirigentes Relaciones Industriales Zona Sur (ADRI SUR)

También apoyamos acciones de las siguientes entidades:

- | Asociación de Industriales Metalúrgicos de la República Argentina (ADIMRA)
- | Cámara Argentina de Fabricantes de Herramientas e Instrumentos de Medición (CAFHIM)

- | Unión Industrial Argentina (UIA)
- | Inst. Tecnológico de Buenos Aires (ITBA)
- | Inst. Vasco Argentino de Formación Tecnológica (IFT)
- | Cámara de Ferreterías y Afines de la República Argentina (CAFARA)
- | Cámara de Ferretería y Afines de Rosario y Región (CAFAROS)
- | Cámara de Ferreteros y Afines de Mar del Plata y Zona (CAFAMAR)
- | Asociación Ferretera de Buenos Aires (ASOFEBA)
- | Mesa Coordinadora Nacional Ferretera (MECONAFE)
- | Asociación de Propietarios de Ferreterías, Bazares y Afines de La Plata y Zona (FEYBA)

PARTICIPACIÓN EN EVENTOS Y ENCUENTROS

En mayo de 2018 participamos de la edición de la **Feria Internacional de la Máquina Herramienta y Tecnologías para la Producción (FIMAQH)**. Estuvimos presentes con un stand orientado a mostrar nuestra línea de productos y propiciar la generación de oportunidades comerciales. En el marco del evento también se realizó la presentación formal del primer Reporte de Sustentabilidad de la empresa.



GANADOR CATEGORÍA PYME ◀ SIN PAR S.A.



PREMIOS Y RECONOCIMIENTOS



2018 Junto a otras 46 organizaciones
obtuvimos el **Premio CEM** (Clean

Energy Ministerial) a la eficiencia energética **por contribuir a crear conciencia sobre la importancia de la gestión energética y la implementación de la norma ISO 50.001**. En paralelo, nuestro caso fue reconocido como uno de los siete destacados del país en el Premio Argentina Eficiente.

| Finalistas del Premio **PyME Clarín-Banco Galicia** en la categoría "Alto Impacto Social y/o Ambiental".

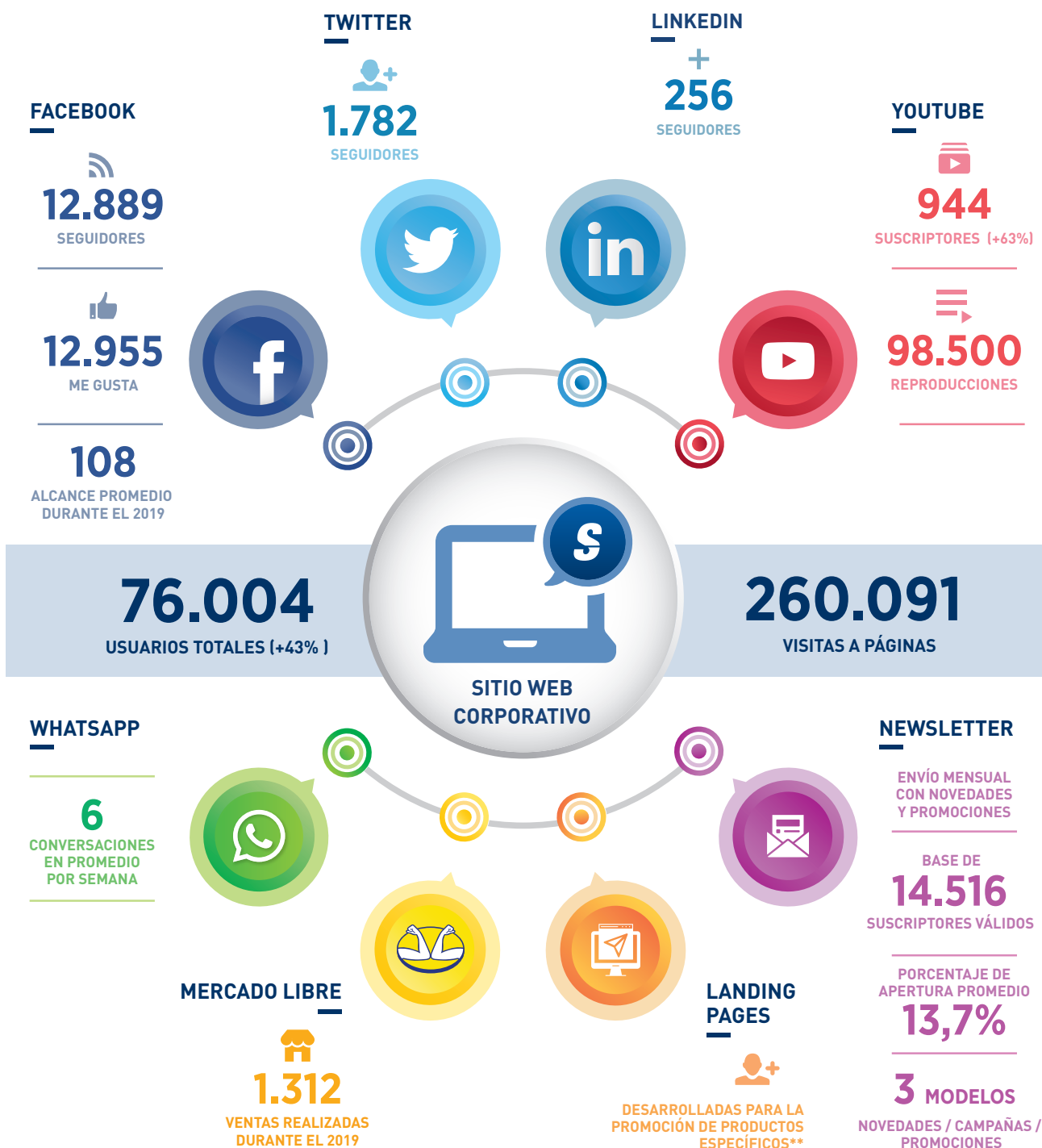
| Reconocimiento del **Foro Ecuménico Social** a nuestro primer Reporte de Sustentabilidad como uno de los mejores de Argentina.

2019 Obtuvimos el **Premio IDEA a la Excelencia Institucional Empresaria**.

| Reconocidos por parte de la **Red de Aprendizaje de Eficiencia Energética y Sistemas de Gestión de la Energía (SGE)** por nuestro **compromiso con la Eficiencia Energética** y nuestros esfuerzos en la difusión del tema.

COMUNICACIÓN ABIERTA Y TRANSPARENTE

Contamos con distintos canales de comunicación para mantener un vínculo permanente y fluido con nuestros clientes y con los grupos de interés*. En 2019 avanzamos con la creación de nuevos canales de atención al cliente y venta dirigidos al consumidor final de productos actuales y discontinuados.



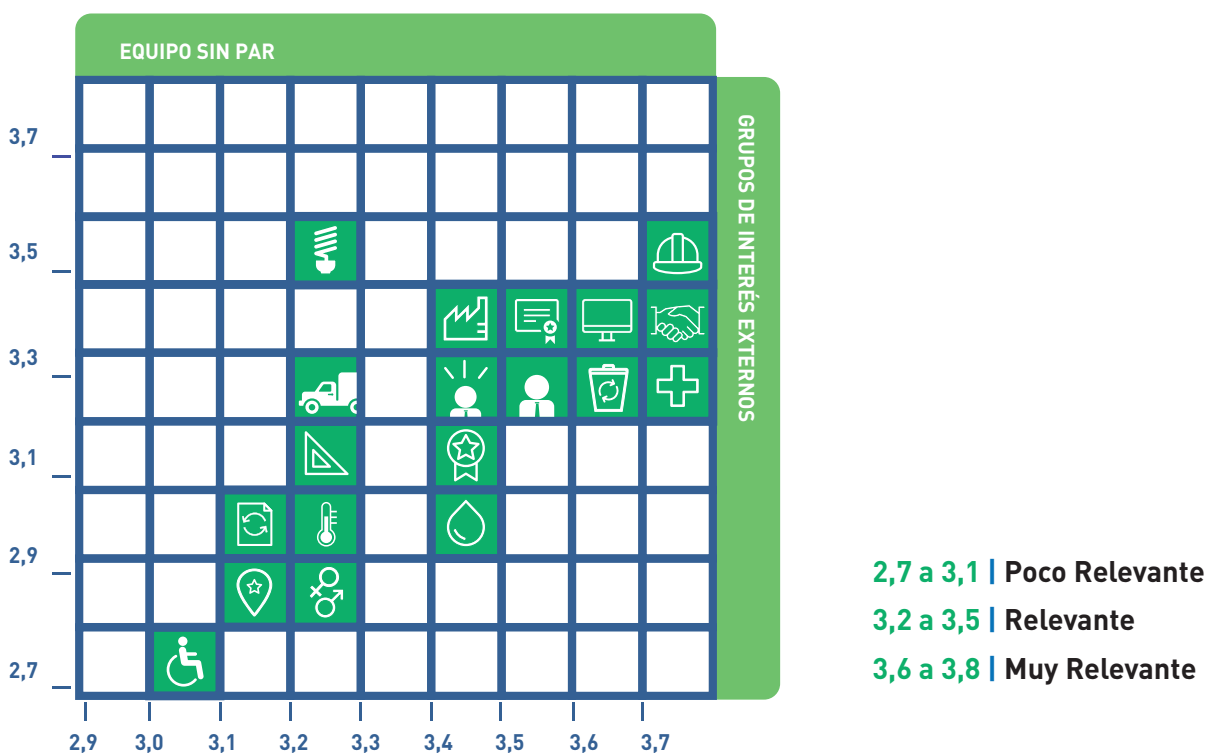
* Los datos referen a las cantidades de usuarios, seguidores y otros indicadores acumulados hasta diciembre de 2019.

** La información de leads se redirigió a las casillas de ventas en SIN PAR y/o al canal de WhatsApp.

ANÁLISIS DE MATERIALIDAD

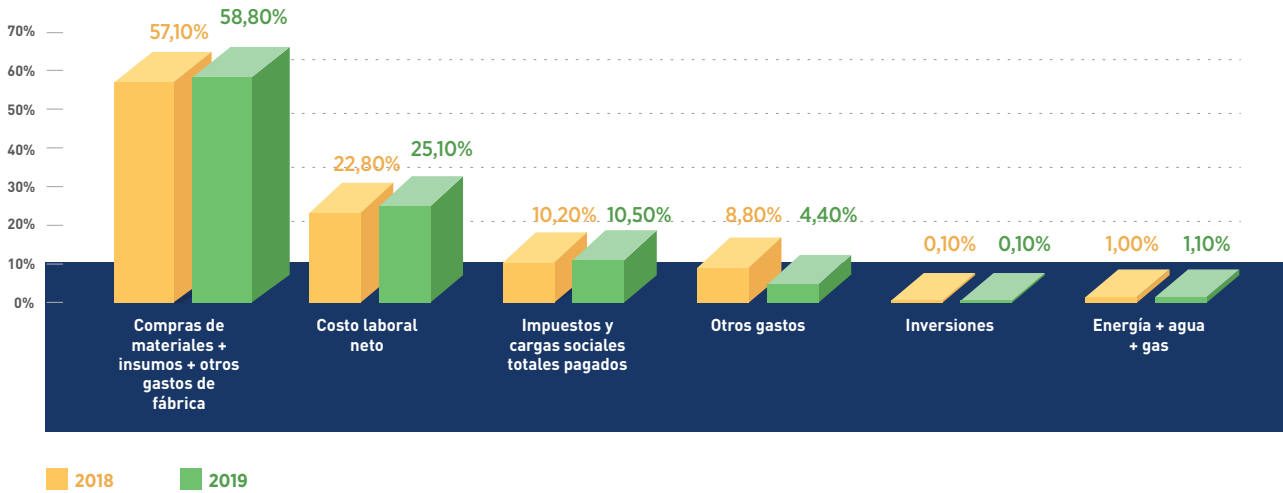


Trabajamos en la determinación de aquellos aspectos materiales de nuestro negocio, es decir, aquellos asuntos económicos, sociales y ambientales que afectan e impactan en distinta medida a nuestros grupos de interés. Para ello, trabajamos sobre nuestro contexto de sustentabilidad y relevamos las expectativas de nuestros grupos de interés, tanto internos como externos, a través de grupos focales y cuestionarios online, en español e inglés.



- CALIDAD DE ATENCIÓN A LOS CLIENTES
- CONSUMO DE AGUA Y EFLUENTES
- TECNOLOGÍA E INNOVACIÓN EN LOS PROCESOS
- ARTICULACIÓN CON ESCUELAS TÉCNICAS DE LA COMUNIDAD
- GESTIÓN DE CALIDAD
- MEDICIÓN DE LAS EMISIONES DE GASES DE EFECTO INVERNADERO
- PREVENCIÓN DE ACCIDENTES LABORALES
- RESPONSABILIDAD CON PROVEEDORES Y CONTRATISTAS
- ÉTICA Y TRANSPARENCIA DE LA EMPRESA
- CERTIFICACIONES Y HABILITACIONES
- GESTIÓN DE RESIDUOS
- REQUERIMIENTOS AMBIENTALES Y SOCIALES DE CLIENTES
- CÓDIGO DE CONDUCTA PARA TODOS LOS INTEGRANTES DE SIN PAR
- ROL SOCIAL DE LA EMPRESA EN SU COMUNIDAD
- CONSUMO ENERGÉTICO
- INCLUSIÓN DE PERSONAS CON DISCAPACIDAD
- PROFESIONALIZACIÓN DE LA GESTIÓN DE LA EMPRESA
- IGUALDAD DE GÉNERO
- SALUD Y BIENESTAR DE LOS EMPLEADOS

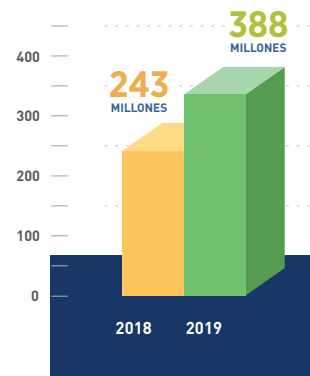
VALOR ECONÓMICO DISTRIBUÍDO



VENTAS NETAS*

TRIPLE IMPACTO

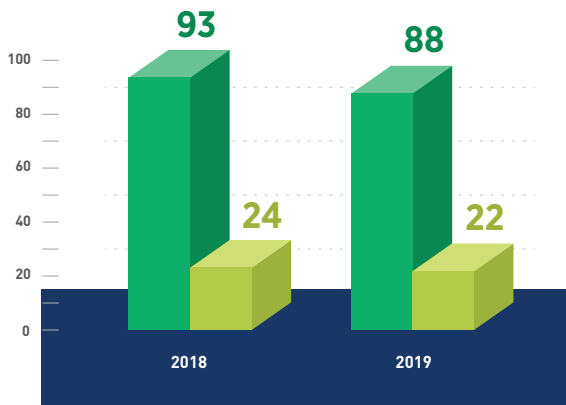
En 2018 nuestras ventas netas en pesos fueron por \$243 millones, ascendiendo a \$388 millones en 2019 con la particularidad de haber logrado vuelco cero de efluentes como se indica a continuación:



*Valores ajustados por inflación

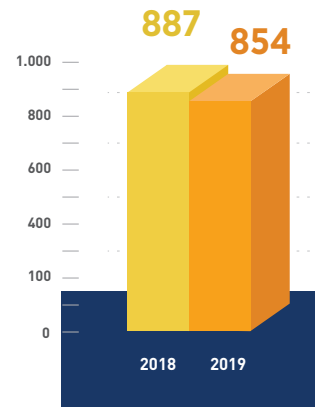
CANTIDAD DE INTEGRANTES

■ HOMBRES ■ MUJERES



*Valores de promedio anual. No es el valor al 31/12.

CANTIDAD DE PROVEEDORES



OBJETIVOS DEL DESARROLLO SOSTENIBLE



Como organización adherimos a los Objetivos de Desarrollo Sostenible (ODS) de Naciones Unidas, que a través de metas de diferente índole fomenta la alianza entre empresas para revisar los problemas de la actualidad y proponer diversas soluciones posibles. Esta iniciativa representa un llamado a la acción para poner fin a la pobreza, proteger el medio ambiente, ampliar oportunidades laborales y mejorar la calidad de vida de las personas en todo el mundo.



Si bien desde SIN PAR tomamos compromiso con todos los Objetivos de Desarrollo Sostenible, identificamos que nuestras principales contribuciones se enfocan en los siguientes:



CONSUMO ENERGÉTICO



- SALUD Y BIENESTAR DE LOS EMPLEADOS
- PREVENCIÓN DE ACCIDENTES LABORALES
- ARTICULACIÓN CON ESCUELAS TÉCNICAS DE LA COMUNIDAD
- ROL SOCIAL DE LA EMPRESA EN SU COMUNIDAD
- INCLUSIÓN DE PERSONAS CON DISCAPACIDAD
- IGUALDAD DE GÉNERO



- TECNOLOGÍA E INNOVACIÓN EN LOS PROCESOS
- GESTIÓN DE CALIDAD
- CERTIFICACIONES Y HABILITACIONES
- RESPONSABILIDAD CON PROVEEDORES Y CONTRATISTAS



- GESTIÓN DE RESIDUOS
- MEDICIÓN DE LAS EMISIONES DE GASES DE EFECTO INVERNADERO
- CONSUMO DE AGUA Y EFLUENTES
- CALIDAD EN LA ATENCIÓN A LOS CLIENTES
- REQUERIMIENTOS AMBIENTALES Y SOCIALES DE LOS CLIENTES



- ÉTICA Y TRANSPARENCIA DE LA EMPRESA
- CÓDIGO DE CONDUCTA PARA TODOS LOS INTEGRANTES DE SIN PAR

INICIATIVAS QUE ACOMPAÑAN

Participamos de diversas actividades y colaboraciones que contribuyen a reducir el impacto ambiental y compartimos la experiencia de SIN PAR en el camino del desarrollo sostenible. Constantemente alentamos la difusión de campañas de concientización sobre el clima y cuidado del medioambiente para que estén en el centro de las agendas de las empresas.

COMPROMISO CON LA EFICIENCIA ENERGÉTICA

Participamos del encuentro de la Red de Aprendizaje de Eficiencia Energética y Sistemas de Gestión de la Energía (SGE) organizado por la subsecretaría de Ahorro y Eficiencia Energética de la Nación. Compartimos nuestra experiencia en la implementación de sistemas de gestión de energía, basados en la norma ISO 50001. Al finalizar el taller, recibimos un reconocimiento por nuestro compromiso con la Eficiencia Energética y los esfuerzos en la difusión del tema.

La Red de Aprendizaje de Eficiencia Energética es un espacio de colaboración donde se reúnen diferentes actores que buscan que sus organizaciones hagan un uso inteligente de la energía, valiéndose del intercambio de experiencias, así como del acompañamiento técnico ofrecido por expertos.

La Red de Buenos Aires está conformada por Acindar, Arsat, BGH, Bimbo, Celulosa Campana, Establecimiento Metalúrgico Sturam, FIBERCORD, Molinos Río de la Plata, Packall SRL/Anchor Packaging, Roca Argentina, Ricardo Almar e Hijos y Volkswagen Argentina.

DISTINCIÓN SIN PAR

La Distinción SIN PAR tiene como propósito premiar y difundir las buenas prácticas sostenibles de nuestros distintos grupos de interés. Por ello, se distinguen aquellas iniciativas que nos inspiran y muestran el camino para brindar productos y servicios de la mejor calidad siguiendo lineamientos de responsabilidad ambiental, social y económica.

En 2018 reconocimos a la pyme metalúrgica Tantal Argentina por su compromiso con el ambiente y la comunidad, y ser pioneros en la elaboración de un Reporte de Sustentabilidad. La entrega de la distinción fue en el marco de la Feria Internacional de la Máquina Herramienta y Tecnologías para la Producción (FIMAQH).

En 2019 entregamos el reconocimiento a la firma Paul Horn GmbH, uno de nuestros principales partners, por su compromiso por la sostenibilidad y cuidado del ambiente. La entrega del premio se realizó en el marco de Technology Day, donde la empresa alemana celebró su 50° aniversario.



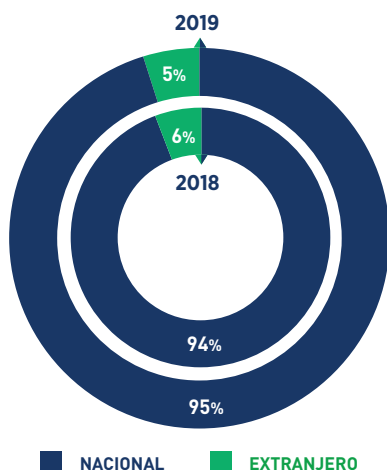
CAPÍTULO 2: ABASTECEMOS A LA INDUSTRIA NACIONAL



PROPORCIÓN DE PROVEEDORES

En 2018 contamos con 887 proveedores, cantidad que en 2019 se redujo a un total de 854. En el primer período el gasto total en **proveedores nacionales** fue de aproximadamente **\$100 millones** y, en 2019, se registró un aumento considerable en el gasto total alcanzando los **\$129 millones**. Estos números no contemplan el gasto total en proveedores extranjeros de ninguno de los períodos mencionados.

En 2018 contamos con 832 (93,8%) proveedores nacionales, mientras que los proveedores extranjeros fueron 55 (6,2%). En 2019, la cantidad de proveedores nacionales aumentó a 808 (94,6%), y los proveedores extranjeros disminuyeron a 46 (5,4%).

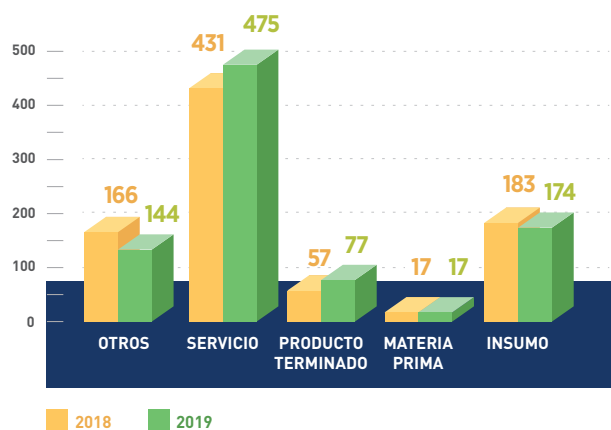


* La proporción de cantidad de proveedores nacionales se mantuvo durante el bienio.

CONSTRUYENDO RELACIONES DE CONFIANZA

De manera permanente trabajamos para fortalecer los vínculos con todos los actores que forman parte de la cadena productiva. Para incrementar las relaciones de confianza con los proveedores ponemos todos nuestros esfuerzos en articular una comunicación fluida y dinámica. Implementamos acciones orientadas a los diferentes tipos de proveedores para satisfacer sus necesidades actuales y conocer más sobre las futuras.

DISTRIBUCIÓN DE PROVEEDORES POR RUBRO



ENCUESTA DE SATISFACCIÓN

Desde SIN PAR nos ocupamos por consolidar los vínculos con nuestros proveedores de forma que nos interesa conocer sus opiniones y expectativas. Para ello, cada dos años realizamos una encuesta de satisfacción coordinada por la consultora Amplifica.

El último relevamiento fue realizado durante el segundo semestre de 2017 a través de un cuestionario vía email para conocer el grado de satisfacción con respecto a la relación empresarial que mantienen los proveedores con la empresa. La encuesta se realizó en tres idiomas (alemán, inglés y español) y se obtuvieron 42 respuestas de proveedores locales y extranjeros.

Los resultados fueron alentadores. La mayoría de nuestros proveedores manifestaron estar satisfechos con la relación comercial con SIN PAR. Como puntos positivos los proveedores resaltaron **la responsabilidad, la buena atención y el nivel de innovación**. Los plazos de entrega y de pagos y el cumplimiento de las especificaciones de las órdenes de compra fueron también destacados.

En 2019 no fue posible llevar a cabo la nueva encuesta, cuya ejecución quedó postergada para el primer trimestre de 2020.





NUESTRO SISTEMA DE GESTIÓN

La satisfacción de los requerimientos de nuestros clientes, lograda en un marco de profundo respeto hacia el medio ambiente que nos rodea, es para nosotros un objetivo fundamental. No sólo forma parte de la estrategia de negocios, sino también representa un componente de orgullo para todos los que integramos SIN PAR.

Como parte de una estrategia que busca diferenciarse de los competidores y dar respuesta a un contexto macroeconómico desafiante, **en el año 2000 certificamos por primera vez la norma ISO 9001**. La certificación brinda herramientas para fortalecer la estructura interna de nuestra organización y nos permite cumplir con los niveles de satisfacción de nuestros clientes. A su vez, nos permite acompañar de manera adecuada a nuestros proveedores, garantizando los estándares de calidad de los productos y servicios. Año a año seguimos apostando a la recertificación de la norma, gracias al compromiso de todos nuestros colaboradores.

ASUMIENDO NUEVOS DESAFÍOS

Somos conscientes de la necesidad global de conservar los recursos naturales del planeta a través del desarrollo sustentable de nuestra actividad, y nos comprometemos en buscar la mejora continua en todos nuestros procedimientos. Es por ello que hemos implementado un **Sistema de Gestión Ambiental**, certificado por primera vez el 9 de octubre de 2006 bajo la norma ISO 14001.

El respeto hacia todos nuestros colaboradores, la responsabilidad de velar por condiciones laborales dignas para todas las personas alcanzadas por nuestra actividad y la aspiración a la mejora continua nos han llevado a certificar en el 2010, por primera vez, nuestro **Sistema de Gestión de la Seguridad y Salud Ocupacional**, según el estándar internacional OHSAS 18001.

En 2016 certificamos por primera vez la norma ISO 50001, lo que nos permitió desarrollar un Sistema de **Gestión Eficiente de Energía**. Atravesar este proceso de certificación significó un fuerte compromiso de la alta dirección y de todas las áreas de la organización en temas de Gestión de Energía. En el marco de la certificación se realizó un intenso plan de capacitaciones en todos los niveles y áreas de la organización para promover la optimización del Sistema de Gestión Eficiente de la Energía.

En 2017 migramos las normas **ISO 9001** e **ISO 14001** a las versiones 2015. Durante 2018 y 2019 recertificamos todas las partes de nuestro Sistema de Gestión Integrado.

AÑO	HORAS EMPLEADAS EN LOS PROCESOS	COLABORADORES INVOLUCRADOS	
		DIRECTIVOS	OPERARIOS
2018	18 hs	5	10
2019	27 hs	6	10

EXPERIENCIAS VALIOSAS CON SIN PAR

Como referentes en soluciones de corte y mecanizado, desde SIN PAR nos propusimos seguir creciendo e innovando, incluyendo a nuestra oferta nuevos productos de última generación. Además, procuramos ofrecer precios accesibles y planes de financiación, buscando llegar a una gran diversidad de industrias.

FABRICAMOS PRODUCTOS DE CALIDAD

Contamos con dos plantas de producción ubicadas en Quilmes y Villa Martelli, en provincia de Buenos Aires. Además, disponemos de tres oficinas comerciales en los principales centros industriales a las que incorporamos un sistema de pedidos online para poder abastecer la demanda de todo el país. Junto a las míticas hojas de sierra, fabricamos y comercializamos un amplio portafolio de corte y mecanizado que crece año a año.

Nuestra oferta cuenta con productos de corte y abrasivos, torneado, fresado, perforado, roscado, máquinas, lubricación, dentado y brochado, entre otros. Todas las líneas cuentan con productos de alta calidad, tecnología de punta y la posibilidad de contar con asesoramiento técnico especializado. Brindamos soluciones a los más diversos sectores industriales, con soluciones especialmente pensadas para empresas líderes.

FORTALEZAS DESTACADAS

Tras el proceso de auditorías que recibimos dentro de la organización obtuvimos el informe correspondiente que evidenció un buen desempeño en el uso de los recursos y en algunas otras cuestiones:

El fuerte compromiso de todos los niveles de la organización en las buenas prácticas del Sistema de Gestión Integrado.

Relación y comunicación continua con las partes interesadas externas.

Diseño y desarrollo del producto con aporte de ingeniería para diferenciarse en el mercado haciendo foco en el cliente.

Fortalecimiento del área de ventas con la incorporación de herramientas que permiten mejorar la obtención de la información.

Limpieza y orden en las plantas.

Involucramiento del personal operativo del sector planta en la mejora del desempeño energético, evidenciado a través de las propuestas canalizadas con el formulario de sugerencias del personal.

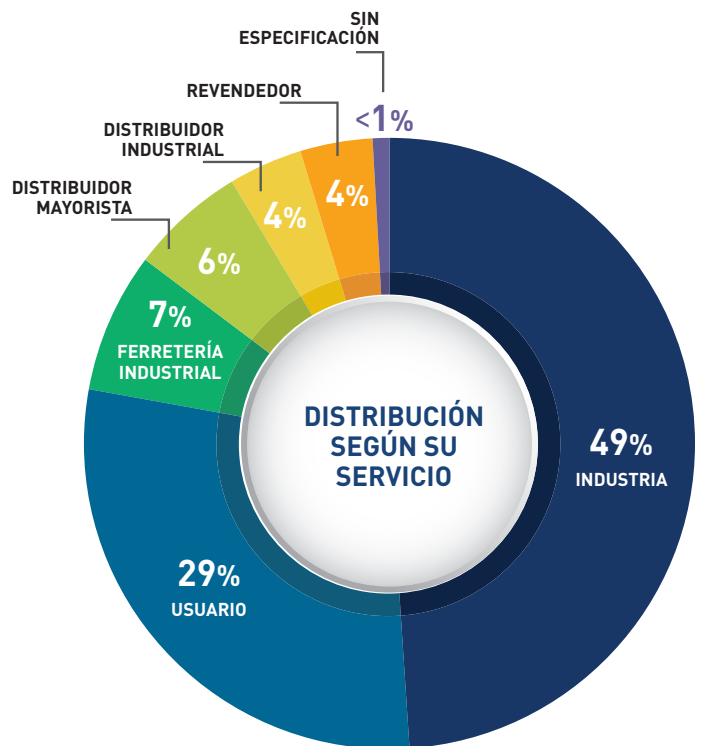
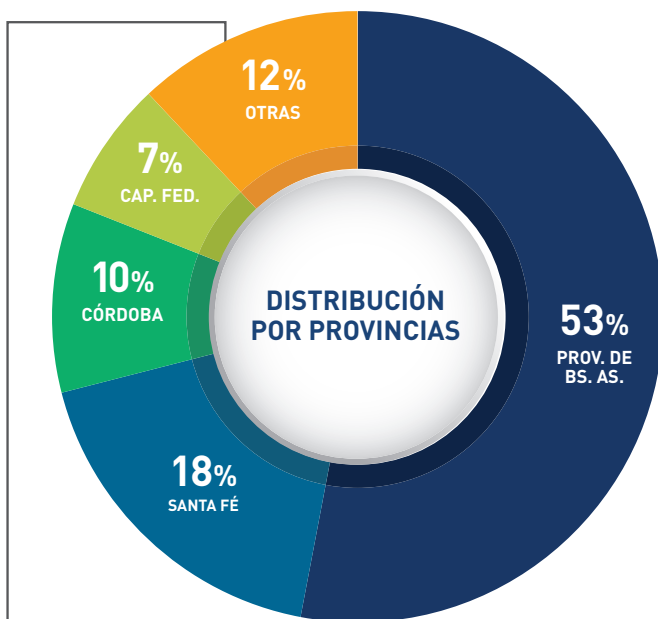
Vuelco cero de efluentes: se destaca la instalación del evaporador para lograr eliminar el vuelco de efluentes líquidos, logrando una mejora en el desempeño ambiental y económico de la organización.

LANZAMIENTO DE NUEVOS PRODUCTOS

Durante el periodo 2018-2019 lanzamos tres nuevos productos:

- | Fresa de metal duro, perfil circular
- | Hoja de acero rápido flexible
- | Insertos para aceros estructurales

En 2019 tuvimos un total de **1.546 clientes activos** en todos los rincones del país, clasificados como Distribuidores Mayoristas, las Ferreterías Industriales, las Industrias y los Revendedores.



OTRAS

> 1%

ENTRE RÍOS

< 1%

MENDOZA
TUCUMÁN
CHACO
SALTA
MISIONES

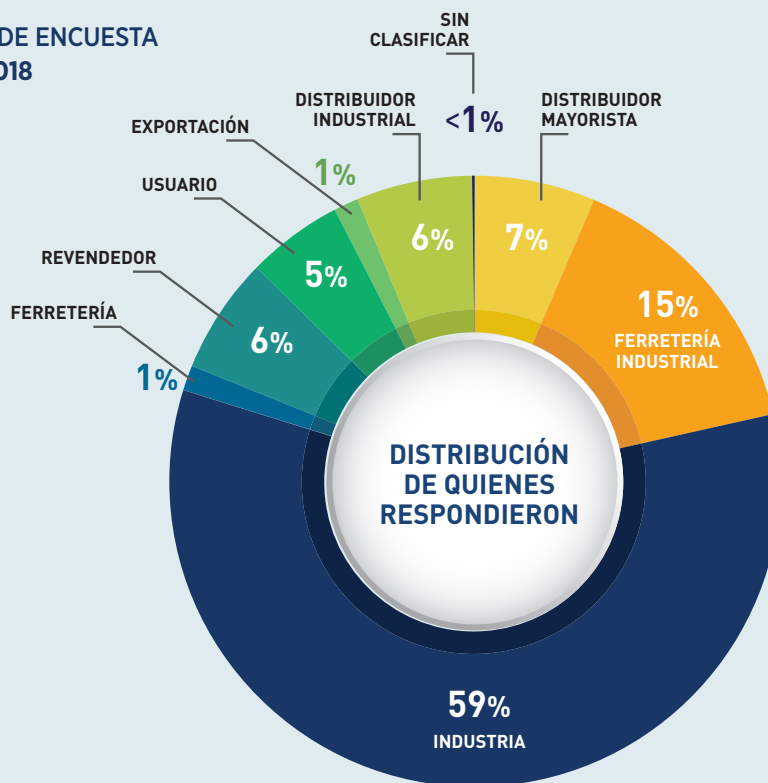
SAN LUIS
RÍO NEGRO
CHUBUT
CORRIENTES
NEUQUÉN
SANTA CRUZ
JUJUY

LA PAMPA
SAN JUAN
STGO. DEL ESTERO
CATAMARCA
FORMOSA
TIERRA DEL FUEGO

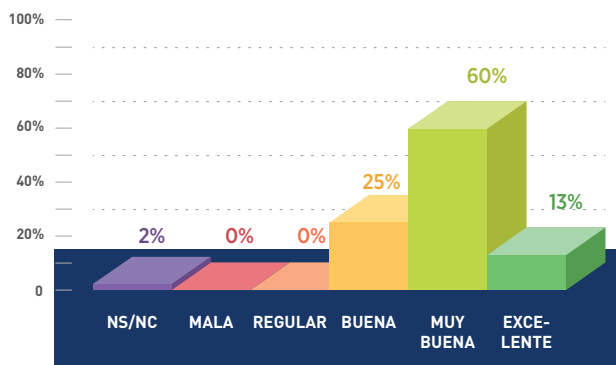
LA SATISFACCIÓN DE LOS CLIENTES

La gestión de la operación de SIN PAR muestra una clara línea de negocios orientados a las necesidades de los clientes y al mercado en general. Medimos la satisfacción del cliente mediante encuestas bianuales de las cuales emergen valoraciones positivas y negativas. La última encuesta a clientes fue realizada en octubre de 2018.

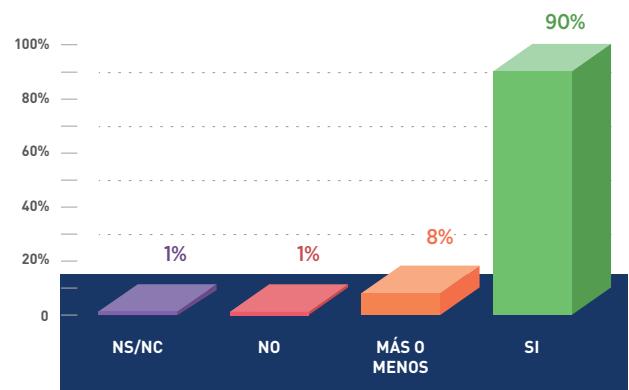
RESULTADOS DE ENCUESTA A CLIENTES 2018



¿CÓMO CALIFICARÍA LA IMAGEN DE SIN PAR EN EL MERCADO?



¿RECIBE LA MERCADERÍA SOLICITADA DENTRO DE LOS PLAZOS REQUERIDOS?



RECLAMOS

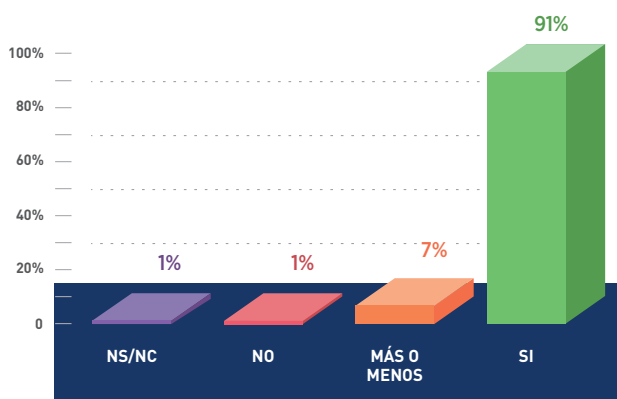
También medimos la satisfacción de nuestros clientes a través de los reclamos recibidos que, luego de ser sometidos a un análisis, se considera si son procedentes o no. En 2018 se atendieron 226 reclamos en total, de los cuales 134 resultaron procedentes o justificados. Esto corresponde al 0,88% de todos los remitos de mercadería y servicios emitidos. En 2019 se atendieron 220 reclamos, de los cuales 117 fueron justificados, representando sólo el 0,81% de todos los remitos emitidos.

INDICADORES DE RECLAMOS			
AÑO	CANTIDAD TOTAL	PROCEDENTES*	INDICADOR**
2018	226	134	0,88%
2019	220	117	0,81%

* Justificados ** Reclamos procedentes/Remitos emitidos

A partir de la encuesta realizada, también se recabó la siguiente información en relación a la experiencia del usuario respecto del servicio de atención de reclamos. Para el 91% de los encuestados los reclamos fueron atendidos en tiempo y forma.

¿SUS RECLAMOS SON ATENDIDOS EN TIEMPO Y FORMA?





SIN PAR

SIN PAR

CAPÍTULO 3: EL VALOR DE LAS PERSONAS



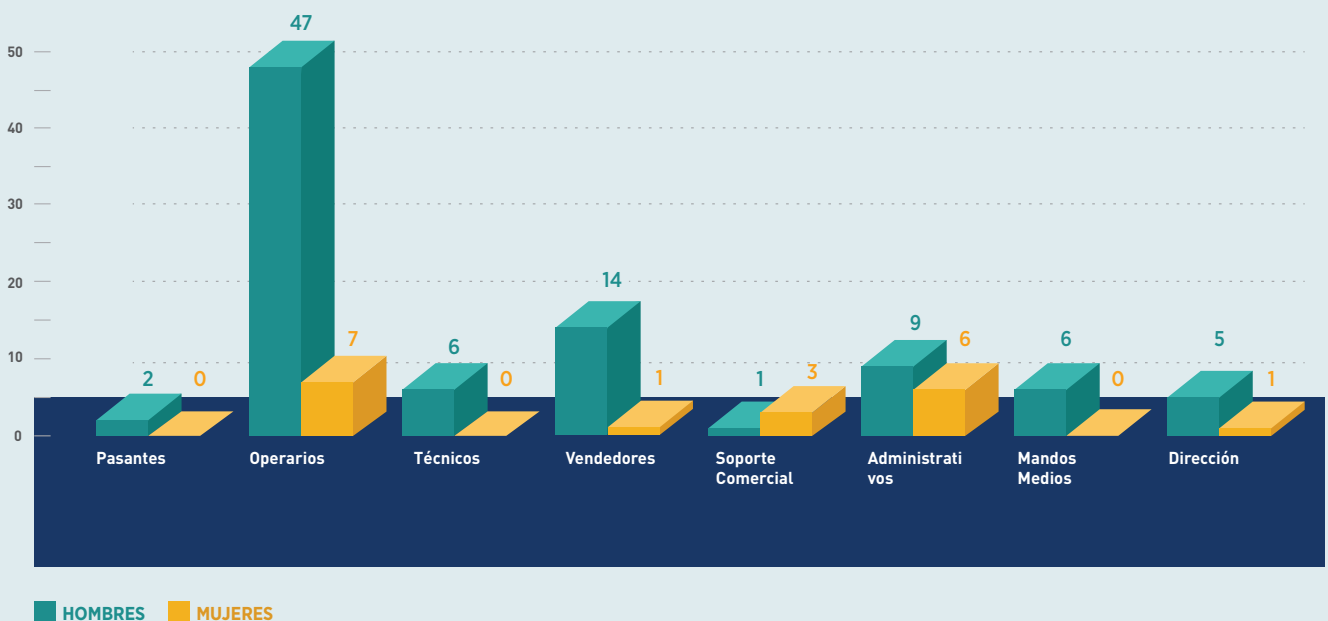
MUJERES EN LA INDUSTRIA

Estar alineados con las necesidades de las personas resulta fundamental para lograr mejores resultados en nuestras comunidades. Para estar a la altura de este propósito, tomamos decisiones poniendo a nuestros colaboradores en el centro brindándoles un rol protagónico en la gestión de nuestra organización.

En compromiso con el bienestar de todos nuestros equipos productivos tenemos el objetivo de brindar entornos de trabajo saludables, seguros y sostenibles garantizando oportunidades de igualdad y crecimiento profesional.

Ser una empresa sustentable implica tomar compromiso con las acciones del presente. Nos enfocamos en promover la igualdad de oportunidades generando espacios de trabajo en función de aumentar la inclusión de mujeres dentro de nuestra organización. Estamos convencidos de que es necesario que las empresas acompañen los cambios que se dan a nivel social. Por eso, reforzamos nuestro compromiso con la ampliación de la nómina de mujeres dentro del sector metalúrgico.

En 2019, dentro de la organización la representación de mujeres fue del **19,4%**



* Valores al 31/12

LICENCIAS POR MATERNIDAD Y PATERNIDAD

Promovemos la integridad y el desarrollo personal priorizando las necesidades de cada persona que forma parte de la organización. En 2018 una colaboradora ejerció su licencia de maternidad y un colaborador su licencia por paternidad. En 2019 cinco de nuestros colaboradores ejercieron el derecho de licencia por paternidad y tuvimos una tasa de retención del **100%**

	2018	2019
LICENCIAS POR PATERNIDAD	1	5
ÍNDICE DE RETENCIÓN	100%	100%
LICENCIAS POR MATERNIDAD	1	--
ÍNDICE DE RETENCIÓN	100%	--

LA INCLUSIÓN COMO VALOR

“ Las mujeres aportamos experiencias muy valiosas, somos muy necesarias. Damos otros puntos de vista sobre cómo manejar una empresa o cómo llevarla a ser más exitosa y a integrarse mejor al mundo. ”

Ing. Cristina Arheit,
Responsable de Marketing
y Operaciones

En el 2019 el **70%** de nuestros integrantes permaneció dentro de convenio.

CONTRATO LABORAL	CANTIDAD DE INTEGRANTES							
	2019		2018		2017		2016	
	HOMBRES	MUJERES	HOMBRES	MUJERES	HOMBRES	MUJERES	HOMBRES	MUJERES
FUERA DE CONVENIO	25	8	30	10	30	9	32	8
CONVENIO UOM	59	14	57	14	57	14	58	16
CONVENIO ASIMRA	2	--	2	--	2	--	2	--
CONVENIO UOM TEMPORARIO	--	--	--	--	--	--	2	1
PASANTES	2	--	4	--	4	--	4	--
TOTAL	88	22	93	24	93	23	99	25
	110		117		116		124	

*En 2019 y 2018 no hubo personal bajo convenio UOM Temporario

EL CAMINO DE LA FORMACIÓN

Creemos que es fundamental desarrollar las competencias y la capacidad de trabajo para profesionalizar nuestros equipos. Contamos con programas de formación que potencian talentos y los motivan para lograr mejores resultados.

A su vez, nuestras capacitaciones ponen foco en la innovación para reforzar el conocimiento técnico especializado de nuestros colaboradores. Avanzar en este camino de la formación constante nos permite mantener un estándar de calidad alto y garantizar a nuestros clientes servicios de excelencia.

LA CULTURA DEL APRENDIZAJE

Desde el 2015 tenemos el compromiso de desarrollar perfiles con orientación profesional a través del Sistema Dual¹, un programa de formación teórica y práctica en instalaciones de la empresa dirigido a jóvenes egresados de escuelas técnicas. Durante el 2018 SIN PAR recibió 4 becarios de la Tecnicatura de Mecanizado: dos egresaron en ese mismo año y otros dos finalizaron el programa al año siguiente.

¹ - El Sistema Dual, organizado por la Cámara de Industria y Comercio Argentino-Alemana, cuenta con el aval del Ministerio de Trabajo y está dirigido a jóvenes de entre 18 y 24 años. Consiste en un programa que combina, de manera alternada, bloques teóricos, que son impartidos por el Centro de Formación Industrial (CFI), y bloques prácticos en una empresa.





EN PRIMERA PERSONA

Lugo Acosta, colaborador de SIN PAR, nos contó su experiencia en el programa Sistema Dual que realizó entre el 01/03/2018 hasta el 31/12/2019. Al finalizar la instancia de formación, pasó a formar parte de la planta permanente de la empresa donde actualmente se desempeña como operario.

> ¿Cómo viviste tu experiencia en el Sistema Dual en SIN PAR?

“El Sistema Dual para mí fue una gran oportunidad de desarrollo personal. Tuve la oportunidad de trabajar en una empresa familiar, como SIN PAR, y poder aprender sobre el mundo empresarial trabajando en una Pyme nacional, donde me otorgaron una gran confianza y autonomía en todo momento. Junto a los bloques teóricos, esto me permitió desarrollar distintas herramientas organizacionales, verbales e interpersonales.”

> ¿Qué aspectos de la formación y de las prácticas te resultaron más valiosos?

“Las herramientas más valiosas que obtuve del Instituto de Formación Técnica y SIN PAR fueron la capacidad de aprender y poder llevarlo a la acción, mediante la experiencia y la formación de jóvenes. También me llevo la idea de aprendizaje constante que nos inculcaron.”

> ¿Qué destacás de SIN PAR como entorno laboral?

“Lo más llamativo de SIN PAR es el equipo de trabajo y sus líderes que, para cumplir sus objetivos, lograron gestionar y administrar todo tipo de recursos. El factor más destacado es el conocimiento.”

BENEFICIOS SIN PAR

Tenemos la responsabilidad de potenciar el bienestar de todos los trabajadores. Para eso, contamos con instalaciones adecuadas y espacios de trabajo confortables y agradables que nos permiten mejorar la gestión del tiempo. Contamos con un comedor para todos los colaboradores, ya sean pasantes o integrantes efectivos. A su vez, otorgamos créditos personales a nuestros colaboradores por motivos de necesidad que puedan afectar su calidad de vida (construcción, refacciones de viviendas, y similares).

ENTRENAMIENTO DE TALENTOS

Estamos convencidos de que la capacitación continua de nuestros colaboradores nos otorga un diferencial en el mercado. Realizamos capacitaciones individuales o colectivas en materias técnicas, comerciales, de eficiencia energética, seguridad e higiene y sistemas de calidad.

En el 2018 dictamos 1.734 horas de capacitación, incrementando un 44% las capacitaciones respecto a las dictadas en el 2016. En el 2019 se dictaron 1.006 horas totales.

CATEGORÍA LABORAL	TOTAL DE HORAS DE CAPACITACIÓN					
	2018			2019		
	> M	> H	> TOTAL	> M	> H	> TOTAL
DIRECCIÓN	20,25	103,00	123,25	1,13	30,52	31,65
MANDOS MEDIOS	21,60	194,70	216,30	--	46,90	46,90
ANALISTAS	170,90	753,10	924,00	49,68	411,33	461,01
VENDEDORES	--	209,60	209,60	--	64,15	64,15
OPERARIOS	20,10	231,60	251,70	48,07	347,75	395,82
PASANTES	--	9,00	9,00	--	6,00	6,00
TOTAL	232,85	1.501,00	1.733,85	98,88	906,65	1.005,53

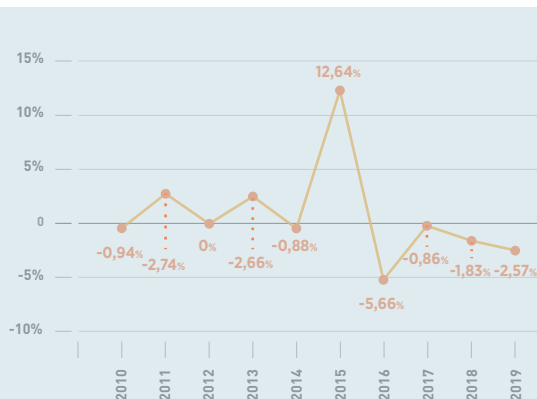
EVALUACIÓN DE DESEMPEÑO

Alineado a nuestro Sistema de Gestión de Calidad se realizan evaluaciones de desempeño en forma anual a los operarios y se hace un seguimiento con un tutor a cada pasante que trabaja en SIN PAR. Esta herramienta nos permite medir el rendimiento de los talentos, identificar sus necesidades, facilita la detección de errores y promueve la resolución de los mismos. A continuación se presenta el detalle desglosado por sexo de las evaluaciones de desempeño realizadas en 2018 y 2019:

	2018			2019		
	M	H	TOTAL	M	H	TOTAL
TOTAL EVALUADOS	7	52	59	7	52	59
PROMEDIO	29%	56%	50%	32%	60%	54%

ÍNDICE DE ROTACIÓN

El índice de rotación⁷ fue del -1,83% para 2018 y de -2,57% en 2019. A continuación se presenta la evolución del índice de rotación de los últimos 9 años:



⁷- Índice de Rotación=Altas-Bajas Rotación anual promedio.

SALUD Y SEGURIDAD

Garantizar las condiciones de bienestar y seguridad de nuestros colaboradores es una prioridad para nuestra gestión. Contamos con un Sistema de Gestión de la Seguridad y Salud Ocupacional según el estándar internacional OHSAS 18001. En el marco de esta certificación realizamos constantemente capacitaciones y trabajamos para el cumplimiento de las normativas relacionadas a la salud y seguridad de nuestras plantas.

El entrenamiento en salud y seguridad ocupacional es permanente y se realiza tanto por capacitación presencial como a través de boletines informativos que incluyen temas de impacto para los trabajadores y sus familias.

En este periodo se capacitó en los siguientes temas:

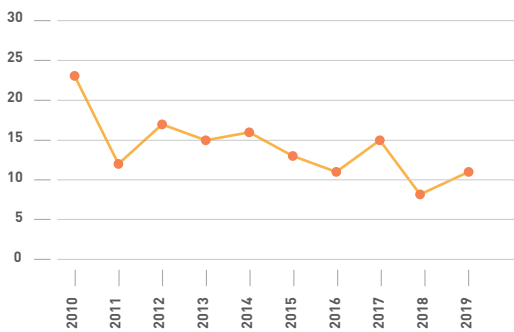
- | Manejo de sustancias químicas.
- | Uso de autoelevadores y transporte de cargas manual.
- | Riesgo eléctrico.
- | Posturas en puestos de trabajo.
- | Seguridad en oficinas – Síndrome de cuello de texto.
- | Sedentarismo y salud.
- | Golpe de calor.
- | Orden y Limpieza.
- | Plan de emergencia- Roles ante una emergencia.
- | Prevención de riesgos en la industria.
- | Incendios y evacuación.

A su vez, contamos con un Comité Formal de Salud y Seguridad, en el que se discuten distintas temáticas. Está formado por tres personas que representan a la empresa y tres delegados gremiales de la UOM. Las decisiones que surgen del comité aplican para toda la compañía sin distinción de afiliaciones gremiales, por lo tanto, representan por aplicación al 100% de los trabajadores.

ÍNDICE DE ACCIDENTES

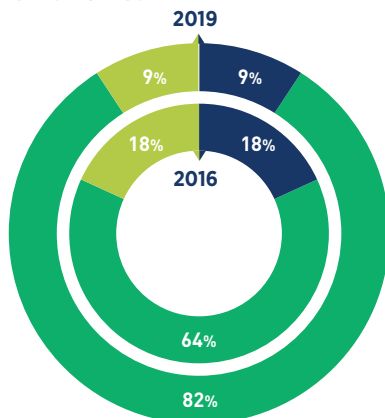
La tendencia fue disminuyendo a lo largo de los años gracias a los esfuerzos realizados en las prácticas de Salud y Seguridad.

TOTAL DE ACCIDENTES 2010-2019



TIPOS DE ACCIDENTE

- CORTANTES PUNZANTES
- TRAUMATISMO
- SALPICADURAS, RASPADURAS Y OTROS



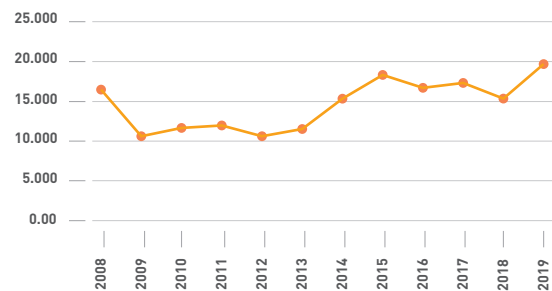
A modo de resultados puede verse una significativa reducción interanual de siniestralidad en puestos de trabajo de SIN PAR.

ÍNDICE DE AUSENTISMO

A su vez, los índices de ausentismo por total de causas se han mantenido constantes a lo largo de los años. Si bien no hay una medición formal comparativa de mercado, se conocen a través de comunicados de entes empresariales e interlocutores de prestigio, que el ausentismo como promedio de mercado es sensiblemente superior al de SIN PAR, pudiendo estimarse entre 40% y 50% por arriba. En 2018, el ausentismo alcanzó un 6,47%, teniendo un leve aumento en 2019 con el 8,27%.

A continuación se presenta la evolución del índice de ausentismo de los últimos años:

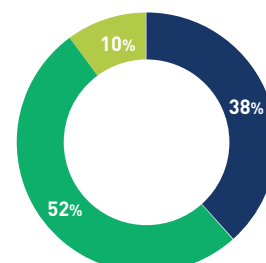
AUSENTISMO 2008-2019



Coincidentemente, en 2018 y 2019 sobre el total de ausentismo controlable el 53% correspondió a enfermedad inculpable y alrededor del 5% a accidentes. En las ausencias por enfermedad hubo una muy fuerte incidencia de casos puntuales de enfermedades prolongadas (accidentes leves).

MOTIVOS DE AUSENTISMO

- ENFERMEDAD INCULPABLE
- ENFERMEDAD MAYOR A 30 DÍAS
- ACCIDENTES DE TRABAJO



CAPÍTULO 4: LA RESPONSABILIDAD CON EL AMBIENTE



Nuestro Sistema Integrado de Gestión ordena nuestros esfuerzos para lograr un uso responsable de los recursos naturales y minimizar los residuos que generamos en nuestra actividad. A partir de programas de concientización sobre la separación y reducción de residuos promovemos el cuidado del medio ambiente más allá de los espacios de trabajo. Los talleres y capacitaciones son abiertas a todos los colaboradores, buscando motivar este cambio cultural desde los puestos de trabajo, para que luego puedan transmitir buenas prácticas en sus hogares.

USO EFICIENTE DEL AGUA

El agua es un recurso muy valioso y necesario para nuestra operación diaria. Es por eso que constantemente buscamos mejorar nuestros procesos para reducir su consumo a la vez que buscamos reducir el uso de agentes químicos para su tratamiento.

CONSUMO DE AGUA

El agua utilizada en el sector de pintura se reutiliza en el lavado de piezas del sector de tratamiento térmico. Reutilizamos el **19%** del agua consumida.

	2018	2019
VOLUMEN DE AGUA CONSUMIDA (m ³)	1.774	1.694
VOLUMEN DE AGUA REUTILIZADA (m ³)	336	321

EFLUENTE CERO

Uno de los mayores logros del 2019 fue la adaptación de las instalaciones de nuestra planta para lograr eliminar los vuelcos de efluentes que generaban nuestras operaciones.

Esto se logró a partir de la instalación de un equipo evaporador conectado al circuito cerrado de agua de lavado y refrigeración de equipos, el cual permite la recirculación y reutilización del agua tomada de la red de suministro en nuestras instalaciones.

Al reemplazar las instalaciones de tratamiento de efluentes para el vuelco cloacal por el evaporador, eliminamos el uso de los químicos que son necesarios para alcanzar los parámetros de vuelco. En el 2018 el volumen total de vertido fue de **6.000** litros.



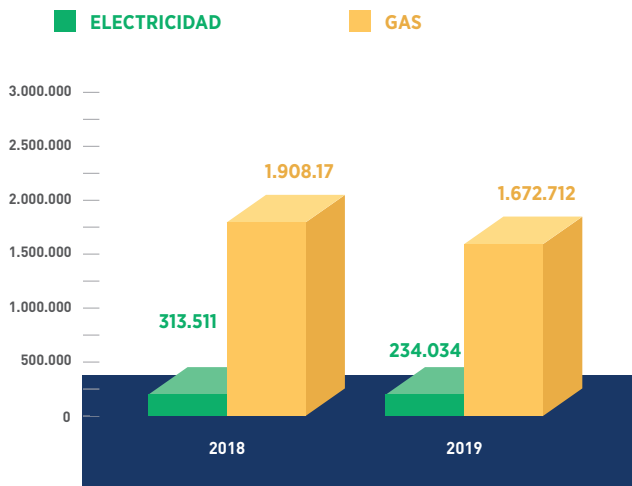


CONSUMO DE ENERGÍA

Poseemos un gran compromiso con el manejo responsable de la energía. Es por ello que en 2016 aplicamos un Sistema de Gestión Eficiente de Energía certificado bajo la norma ISO 50001, con el objetivo principal de reducir el consumo energético de toda nuestra actividad. El 29 de noviembre 2016 nos convertimos en **la primera pyme argentina en certificar esta norma.**

Entre el 2019 y 2018 logramos reducir nuestros consumos energéticos. Respecto de la energía eléctrica disminuyó un **25%** y el gas natural un **12%**.

CONSUMO ENERGÉTICO (kWh)



	2018	2019
Consumo energético Total [kWh]	2.221.685	1.906.746
Horas hombre trabajadas [Horas]	6.229.140	5.124.055
Intensidad Energética [kWh/HH trabajadas]	0,36	0,37

Para obtener la Intensidad Energética se utilizó como medida específica el factor Horas Hombre. La diversidad de productos que se elaboran en las plantas de SIN PAR no permite obtener un único valor que represente a todos ellos. Continuamos evaluando la mejor forma de definir una medida específica que sea más representativa.

ACCIONES CON COMPROMISO ENERGÉTICO

Durante el 2018 y el 2019 llevamos a cabo algunas acciones para reducir el consumo energético.

▮ Cambio del sistema de calefacción de equipos en oficinas de administración. Se instalaron equipos con mayor eficiencia energética.

▮ Cambio de luminarias a LED en galpones, oficinas y vestuarios.

▮ Rediseño del sistema de iluminación en depósito para lograr una mejor y correcta iluminación sin aumentar el consumo.

▮ Disminución del régimen de trabajo del compresor de 10,5 kg/cm² a 8,5 kg/cm².

▮ Cambio en el equipo de lavado del sector de pintura. Se instaló un equipo con mayor eficiencia energética.

▮ Sectorización de encendido de luminarias con interruptores diferenciados en sector de pintura.

EMISIONES DE CARBONO

Sabemos que las emisiones de carbono en exceso pueden resultar una amenaza para el medio ambiente y nuestro ecosistema. Por eso, buscamos soluciones para disminuir la huella de carbono de nuestra organización.

Desde 2016 implementamos un sistema de medición para obtener más información sobre las emisiones directas e indirectas asociadas a nuestra actividad. Nuestro objetivo es poder identificar oportunidades de mejora en todos los sectores y, de esta manera, disminuir el impacto ambiental negativo asociado a la industria y sus productos.

FUENTE	2018		2019	
	Consumo	Emisiones	Consumo	Emisiones
ENERGÍA ELÉCTRICA	313.511 kWh	141,30 toneladas de CO ₂	234.034 kWh	105,48 toneladas de CO ₂
GAS NATURAL	1.908.174 kWh	860,01 toneladas de CO ₂	1.672.712 kWh	753,88 toneladas de CO ₂

	ALCANCE	2018	2019
EMISIONES DE ALCANCE 1 ⁴	CONSUMO DE GAS NATURAL EN EQUIPOS PROPIOS DE SIN PAR	860,01	753,88
EMISIONES DE ALCANCE 2 ⁵	CONSUMO DE ENERGÍA ELÉCTRICA EN INSTALACIONES PROPIAS	141,30	105,48
EMISIONES TOTALES- SIN PAR		526,67	443,30

Las emisiones de alcance 3 (aquellas no directamente generadas por SIN PAR) aún no han sido medidas.

⁴- El factor de emisión utilizado para el Gas Natural es el provisto por el IPCC en el documento "Directrices del IPCC de 2006 para Inventarios nacionales de Gases de Efecto Invernadero".

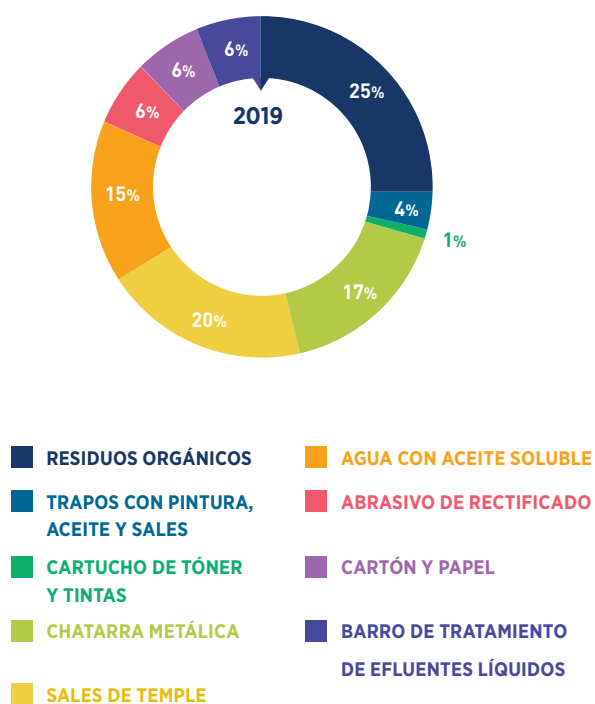
⁵- El factor de emisión utilizado por kWh de Energía Eléctrica consumido, para cada año, es el provisto por la Secretaría de Energía en función de la composición de la Matriz Energética Nacional. Argentina. Fueron utilizados datos del Ministerio de Energía.

GESTIÓN DE RESIDUOS

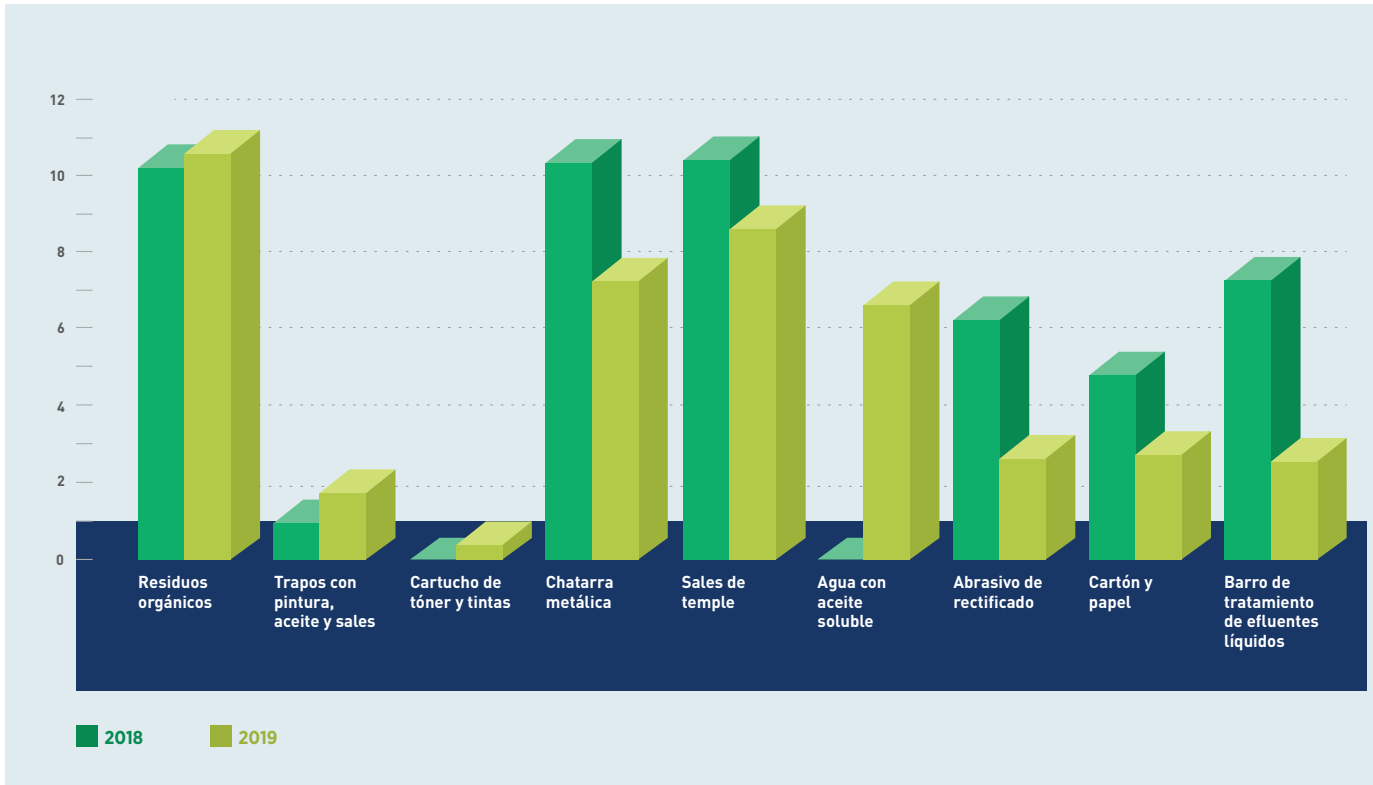
En SIN PAR trabajamos en el presente por un futuro más sustentable. Somos conscientes de que cada día podemos disminuir un poco más los residuos que generamos. Por eso, a través de una gestión integral de nuestros residuos año a año buscamos reducir el volumen generado.

A su vez, tanto en oficinas como en planta, contamos con un programa de separación de papel, cartón, entre otros. En promedio **reciclamos anualmente el 22% de nuestros residuos** y seguimos avanzando en ese camino.

TIPO DE RESIDUO GENERADO

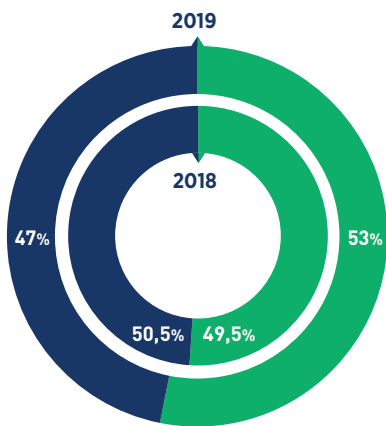


TIPO DE RESIDUO GENERADO EN TONELADAS



CLASIFICACIÓN DE RESIDUOS

■ RESIDUOS PELIGROSOS ■ RESIDUOS NO PELIGROSOS



Es importante conocer los tipos de residuos con los que trabajamos para poder darles el tratamiento debido y realizar un manejo adecuado de los mismos. En 2018, los

residuos peligrosos que son los que podrían dañar la salud y el medio ambiente, representaron el 50,5%, mientras que los no peligrosos el 49,5%. En el 2019, la cantidad de residuos peligrosos tuvo un leve aumento a 53%, y los residuos no peligrosos disminuyeron al 47%.

Nuestra industria genera una gran cantidad de residuos peligrosos, por lo que es fundamental capacitar a nuestros colaboradores sobre las medidas de seguridad que implica su manipulación y los daños que pueden generar. Todos los residuos peligrosos generados son enviados a un centro de tratamiento certificado (Recovering S.A.).



LOGROS DEL CUIDADO AMBIENTAL

Lo que es bueno para nosotros es bueno para el planeta. Por eso, tomamos el compromiso de fomentar espacios de trabajo más comprometidos con la minimización de los residuos. Somos conscientes de que este tipo de acciones generan grandes beneficios para la industria y el medio ambiente.

Así, tomamos responsabilidad y adoptamos buenas prácticas en cada sector que interviene en la producción y logramos una reducción significativa de residuos entre el 2019 y el 2018 en los siguientes tipos:

TIPO DE RESIDUO	REDUCCIÓN DE TONELADAS GENERADAS DE 2018 A 2019
CHATARRA METÁLICA	29,8%
SALES DE TEMPLE	16,9%
ABRASIVO DE RECTIFICADO	58,2%
CARTÓN Y PAPEL	33,1%
BARRO DE TRATAMIENTO DE EFLUENTES LÍQUIDOS	64,6%

GASTOS PARA LA PROTECCIÓN AMBIENTAL

Contemplamos costos específicos asociados a nuestros objetivos sustentables: la conservación de los recursos naturales necesarios para la actividad y la reducción del impacto ambiental al mínimo. Para hacer efectiva la gestión de residuos y cumplir con la protección de suelos y aguas adoptamos una serie de medidas que incluyen tratamientos, certificaciones, inversiones en equipamiento y mantenimiento. A continuación se detalla el coste por operación según año:

COSTOS DE ELIMINACIÓN DE RESIDUOS, TRATAMIENTO DE EMISIONES Y RESTAURACIÓN	2018	2019
TRATAMIENTO Y ELIMINACIÓN DE RESIDUOS	\$633.848	\$569.628
TRATAMIENTO DE LAS EMISIONES (GASTO EN FILTROS, AGENTES)	\$99.097	\$52.195
GASTOS OCASIONADOS POR LA COMPRA Y UTILIZACIÓN DE CERTIFICADOS DE EMISIONES	GASTOS INCLUIDOS EN SERVICIOS EXTERNOS DE GESTIÓN AMBIENTAL	
INVERSIÓN EN EQUIPOS, MANTENIMIENTO, MATERIALES Y SERVICIOS NECESARIOS PARA SU FUNCIONAMIENTO, ASÍ COMO LOS GASTOS DE PERSONAL RELACIONADOS	\$651.847	\$1.092.881
COSTOS DE LIMPIEZA	\$11.765	\$13.140
SERVICIOS EXTERNOS DE GESTIÓN AMBIENTAL	\$569.964	\$390.520
CERTIFICACIÓN EXTERNA DE SISTEMAS DE GESTIÓN	\$63.459	\$426.097
TOTAL	\$2.029.980	\$1.922.638

*Se consideran los gastos relacionados a las normas que conforman el Sistema Integrado de Gestión de la organización. Incluye gastos de ejecución de servicios.

CAPÍTULO 5: NUESTRO COMPROMISO CON LA COMUNIDAD



En SIN PAR trabajamos cada día para fortalecer la comunidad cercana a nuestra organización. Consideramos que el apoyo a la educación técnica es un aspecto central de las acciones de Responsabilidad Social. Nos comprometemos aportando recursos, herramientas, tiempo y conocimiento disponible.



LA VIGENCIA DEL SISTEMA DUAL

Desde hace cinco años acompañamos esta iniciativa de formación profesional promovida por la Cámara de Industria y Comercio Argentino-Alemana. Otorgamos becas anuales para la Tecnicatura en Mecanizado. Esto permite la formación teórica y práctica profesional en instalaciones de la empresa para jóvenes egresados de escuelas técnicas. Es un programa de larga trayectoria en Alemania que combina, de manera alternada, bloques teóricos, impartidos por el Centro de Formación Industrial o en el Centro de Capacitación Profesional, y bloques prácticos en una empresa.

Las becas están dirigidas a jóvenes de entre 18 y 24 años con título secundario que quieran trabajar y desarrollarse en las industrias metalúrgica,

autopartista, automotriz, aeronáutica, ferroviaria, naval o toda aquella empresa que tenga un taller de matricería, mecanizado o de mantenimiento.

Al finalizar los dos años que dura la capacitación, la persona podrá, con su formación técnica, ejecutar procesos de mecanizado por arranque de viruta, preparando, programando y operando máquinas-herramientas convencionales o CNC y de sistemas de producción para torneado, fresado, taladrado y rectificado de componentes metálicos.

Cada año sumamos a 2 nuevos becados, los cuales, una vez concluido su proceso de formación, ingresan al staff permanente de SIN PAR. Entre 2018 y 2019 invertimos la suma de **\$357.300** para el sostenimiento de este programa.

MISIÓN SOLIDARIA

Entre 2018 y 2019 proveímos herramientas a distintas entidades educativas a través de la entrega de productos SIN PAR. Esto significó la inversión de alrededor de **\$110.000** considerando como valor el costo de las mercaderías donadas (sustancialmente inferior al precio de venta). Las instituciones participantes fueron:

| Escuela Técnica N°1 Corbeta Uruguay, General Las Heras, prov. Buenos Aires

| Centro de Formación Laboral N° 1, Quilmes, prov. Buenos Aires

| Escuela Técnica N°3 Politécnico, Berazategui, prov. Buenos Aires

| Escuela Técnica N°1 Fray Luis Beltrán, Arrecifes, prov. Buenos Aires

| Escuela Técnica N°5 J F Kennedy, Remedios de Escalada, prov. Buenos Aires

| Escuela Técnica N°4 General Mosconi, Quilmes, prov. Buenos Aires

| Escuela Técnica N°1 Juan XXIII, Marcos Paz, prov. Buenos Aires

| Escuela Técnica N°1 Dr. Herminio Quiroz, Colón, prov. Entre Ríos

| Escuela Técnica N°13, Virrey del Pino, La Matanza, prov. Buenos Aires

| Instituto Técnico Monte Grande, Monte Grande, prov. Buenos Aires

| Instituto Nacional Superior del Profesorado Técnico (UTN), Ciudad Autónoma de Buenos Aires

También acompañamos al Instituto Tecnológico de Buenos Aires a través de la donación de productos, servicios y asesoramiento para su taller de Ingeniería Mecánica.

ACOMPañAMOS EL DESAFÍO ECO YPF

En 2019 colaboramos con la Escuela Técnica N° 5 J.F. Kennedy, de Lanús, facilitando su participación en el Desafío ECO YPF, iniciativa organizada por Fundación YPF en alianza con el Instituto Nacional de Educación Tecnológica.

Donamos todas herramientas de corte para que estudiantes de 1° a 7° año pudieran fabricar, guiados por sus profesores, un auto eléctrico que fue exhibido en este torneo, en el que participan más de 1000 alumnos de escuelas técnicas de todo el país. El auto eléctrico diseñado y fabricado funciona a 48v y tiene una autonomía aproximada de 2 horas de uso continuo.

Fue uno de los 24 proyectos seleccionados por su innovación, utilización eficiente de recursos, idea del prototipo y equilibrio de género.





VISITAS A LA PLANTA DE SIN PAR

En 2018 recibimos 86 personas provenientes de diversas instituciones educativas y en 2019 recibimos 57 estudiantes.

	CANTIDAD DE PARTICIPANTES	INSTITUCIONES VISITANTES
2018	ESCUELA TÉCNICA N°4, FLORENCIO VARELA	38
	ESCUELA TÉCNICA N°3, QUILMES	23
	ESCUELA TÉCNICA N°1, OTTO KRAUSE	16
	CENTRO DE INGENIEROS ALEMANES EN ARGENTINA	9
2019	UNIVERSIDAD TECNOLÓGICA NACIONAL	19
	ESCUELA TÉCNICA N°1, OTTO KRAUSE	14
	FUND, DE LOS TRABAJADORES SANITARISTAS PARA LA FORMACIÓN Y EL DESARROLLO.	24

HOGAR MARÍA LUISA

Desde SIN PAR brindamos apoyo al Hogar María Luisa ubicado en Villa Ballester. A partir del vínculo de la familia Arheit con la entidad, **se brinda todo el soporte informático al hogar** a partir del involucramiento de nuestro Departamento de Sistemas. Esto incluye el tiempo de colaboradores para gestiones referidas al servidor de mails, mantenimiento de las computadoras, atención de consultas, actualización de los registros de los dominios que son propiedad del hogar, entre otras actividades.

ALIANZAS PARA EL DESARROLLO DE INFRAESTRUCTURA

INGENIERÍA SIN FRONTERAS ARGENTINA

En 2019 formalizamos una alianza con la organización Ingeniería Sin Fronteras Argentina. Colaboramos con la donación de herramientas de corte y perforación que serán utilizados por la organización para construir una pileta comunitaria en Bernal Oeste y un puente vehicular sobre Arroyo Las Piedras. Además, las herramientas se emplearán en la ampliación de un centro comunitario en Córdoba y la construcción de un espacio comunitario en Comodoro Rivadavia. **El valor al costo de estas herramientas donadas asciende a \$23.000.**



CAPÍTULO 6: TABLA DE INDICADORES GRI

TIPO INDICADOR	ESTANDARES GRI	PACTO GLOBAL	ODS	PÁGINA
GRI 102 CONTENIDOS GENERALES	102-1 NOMBRE DE LA ORGANIZACIÓN.			1
	102-2 ACTIVIDADES, MARCAS, PRODUCTOS Y SERVICIOS.			6, 24
	102-3 UBICACIÓN DE LA SEDE CENTRAL.			6
	102-4 EL NÚMERO DE PAÍSES EN LOS QUE OPERA LA ORGANIZACIÓN Y LOS NOMBRES DE LOS PAÍSES EN LOS QUE LLEVA A CABO LAS OPERACIONES MÁS SIGNIFICATIVAS O RELEVANTES PARA LOS TEMAS TRATADOS EN EL INFORME DE SOSTENIBILIDAD QUE SE ABORDAN EN LA MEMORIA.			6
	102-5 PROPIEDAD Y FORMA JURÍDICA.			10
	102-6 MERCADOS QUE SIRVE LA ORGANIZACIÓN.			SIN PAR COMERCIALIZA SUS PRODUCTOS EN ARGENTINA Y REALIZA EXPORTACIONES OCASIONALES A OTROS PAÍSES COMO URUGUAY, PARAGUAY, BOLIVIA, PERÚ Y CHILE.
	102-7 DETERMINE EL TAMAÑO DE LA ORGANIZACIÓN.			17
	102-8 INFORMACIÓN SOBRE EMPLEADOS Y OTROS TRABAJADORES.		8.5, 10.3	17; 28-29
	102-9 DESCRIBA LA CADENA DE SUMINISTRO DE LA ORGANIZACIÓN.			20-24
	102-10 CAMBIOS SIGNIFICATIVOS EN LA ORGANIZACIÓN Y SU CADENA DE SUMINISTRO.			NO HUBO CAMBIOS SIGNIFICATIVOS.
	102-11 PRINCIPIO O ENFOQUE DE PRECAUCIÓN.	PRINCIPIO 1/7		11
	102-12 INICIATIVAS EXTERNAS.			13-14
	102-13 AFILIACIÓN A ASOCIACIONES.			13-14
	102-14 DECLARACIÓN DE ALTOS EJECUTIVOS RESPONSABLES DE LA TOMA DE DECISIONES A ABORDARLA.			2
	102-15 IMPACTOS, RIESGOS Y OPORTUNIDADES PRINCIPALES.			10; 11
	102-16 VALORES, PRINCIPIOS, ESTÁNDARES Y NORMAS DE LA ORGANIZACIÓN.			9
	102-17 MECANISMOS DE ASESORAMIENTO Y PREOCUPACIONES ÉTICAS.	PRINCIPIO 10		11
	102-18 ESTRUCTURA DE GOBERNANZA.			10
	102-19 DELEGACIÓN DE AUTORIDAD.			10
	102-20 RESPONSABILIDAD A NIVEL EJECUTIVO DE TEMAS ECONÓMICOS, AMBIENTALES Y SOCIALES.			10
	102-21 CONSULTA A GRUPOS DE INTERÉS SOBRE TEMAS ECONÓMICOS, AMBIENTALES Y SOCIALES.			16
	102-22 COMPOSICIÓN DEL ÓRGANO SUPERIOR DE GOBIERNO Y DE SUS COMITÉS.			10
	102-23 PRESIDENTE DEL MÁXIMO ÓRGANO DE GOBIERNO.			10



TIPO INDICADOR	ESTANDARES GRI	PACTO GLOBAL	ODS	PÁGINA
GRI 102 CONTENIDOS GENERALES	102-24 NOMINACIÓN Y SELECCIÓN DEL MÁXIMO ÓRGANO DE GOBIERNO.			10
	102-25 CONFLICTOS DE INTERESES.			11
	102-26 FUNCIÓN DEL MÁXIMO ÓRGANO DE GOBIERNO EN LA SELECCIÓN DE PROPÓSITOS, VALORES Y ESTRATEGIA.			10
	102-27 CONOCIMIENTOS COLECTIVOS DEL MÁXIMO ÓRGANO DE GOBIERNO.		4.7	10, 11
	102-28 EVALUACIÓN DEL DESEMPEÑO DEL MÁXIMO ÓRGANO DE GOBIERNO.			SE REALIZA EN EL MARCO DE LA REUNIÓN ANUAL DE LOS ACCIONISTAS EN LA QUE SE APRUEBA LA GESTIÓN DEL DIRECTORIO.
	102-29 IDENTIFICACIÓN Y GESTIÓN DE IMPACTOS ECONÓMICOS, AMBIENTALES Y SOCIALES.			16
	102-30 EFICACIA DE LOS PROCESOS DE GESTIÓN DEL RIESGO.			11
	102-31 FRECUENCIA CON QUE EL ÓRGANO SUPERIOR DE GOBIERNO ANALIZA LOS IMPACTOS, LOS RIESGOS Y LAS OPORTUNIDADES DE CARÁCTER ECONÓMICO, AMBIENTAL Y SOCIAL.	PRINCIPIO 2, 7 Y 10		UNA VEZ AL AÑO SE REALIZA UNA REVISIÓN DEL SISTEMA DE GESTIÓN INTEGRADO POR PARTE DE LA DIRECCIÓN DE SIN PAR.
	102-32 FUNCIÓN DEL MÁXIMO ÓRGANO DE GOBIERNO EN LA ELABORACIÓN DE INFORMES DE SOSTENIBILIDAD.			EL REPORTE DE SUSTENTABILIDAD DE SIN PAR ES VALIDADO POR EL INGENIERO MANFREDO ARHEIT, PRESIDENTE DE SIN PAR.
	102-33 COMUNICACIÓN DE PREOCUPACIONES CRÍTICAS.			A TRAVÉS DE LOS DISTINTOS CANALES DE COMUNICACIÓN DE SIN PAR SE REALIZA EL PROCESO DE DIÁLOGO QUE INVOLUCRA A DIRECTORES Y EMPLEADOS EN ASPECTOS RELEVANTES REFERIDOS A CALIDAD, FINANZAS, EFICIENCIA PRODUCTIVA ASÍ COMO TODAS LAS NOVEDADES RELEVANTES EN MATERIA DE REGULACIONES Y COYUNTURA POLÍTICA Y MACROECONÓMICA SIGNIFICATIVA PARA LA EMPRESA.
	102-34 NATURALEZA Y NÚMERO TOTAL DE PREOCUPACIONES CRÍTICAS.			
	102-35 POLÍTICAS DE REMUNERACIÓN.			LA POLÍTICA DE REMUNERACIONES PARA EL PERSONAL CON REPORTE DIRECTO AL CEO (LOS MÁS ALTOS EJECUTIVOS DE LA COMPAÑÍA) LA FIJA DIRECTAMENTE EL CEO. POR LO GENERAL SIGUE LOS MISMOS PORCENTUALES QUE RIGEN PARA EL CONVENIO DE LA ACTIVIDAD. EL CEO DECIDE SI SE APLICA ALGÚN DIFERENCIAL INDIVIDUAL.

TIPO INDICADOR	ESTANDARES GRI	PACTO GLOBAL	ODS	PÁGINA
GRI 102 CONTENIDOS GENERALES	102-36 PROCESOS PARA DETERMINAR LA REMUNERACIÓN.			EN CASO DE SURGIR UNO O VARIOS CASOS, RRHH PRESENTA AL CEO CASOS A CONSIDERAR POR DESEMPEÑO, PERFORMANCE, RETENCIÓN O LA CAUSA QUE APLIQUE. EL CEO DEFINE LA APLICACIÓN, O NO, DE ALGÚN AJUSTE INDIVIDUAL. ESTO PUEDE OCURRIR EN CUALQUIER FECHA DEL AÑO. LOS AJUSTES REMUNERATORIOS GENERALES PARA PERSONAL FUERA DE CONVENIO SE APLICAN EN LOS MISMOS MESES QUE OCURREN LOS DE UOM. SE CONSIDERA LA MISMA BASE PORCENTUAL PERO PUEDE HABER MODIFICACIONES EN BASE AL ANÁLISIS DE CADA CASO EN PARTICULAR.
	102-37 INVOLUCRAMIENTO DE LOS GRUPOS DE INTERÉS EN LA REMUNERACIÓN.			EXISTE DIÁLOGO PERMANENTE ENTRE RRHH Y LAS DIFERENTES ÁREAS. LAS ÁREAS APORTAN SU VISIÓN DE LOS CANDIDATOS Y EVENTUALMENTE SU CONFORMIDAD O NO PARA QUE INTEGREN ALGÚN PLAN DE RETENCIÓN, ENTRE ELLOS SE CONSIDERAN LOS INCREMENTOS DE REMUNERACIONES.
	102-38 CALCULAR LA RELACIÓN ENTRE LA RETRIBUCIÓN TOTAL ANUAL DE LA PERSONA MEJOR PAGADA DE LA ORGANIZACIÓN CON LA RETRIBUCIÓN TOTAL ANUAL MEDIA DE TODA LA PLANTILLA.			ESTE INDICADOR HA SIDO CALCULADO, NO OBSTANTE, PARA PRESERVAR LA SEGURIDAD DE LOS DIRECTIVOS, SE DECIDIÓ NO COMUNICARLO EN EL REPORTE.
	102-39 RELACIÓN ENTRE EL INCREMENTO PORCENTUAL DE LA RETRIBUCIÓN TOTAL ANUAL DE LA PERSONA MEJOR PAGADA DE LA ORGANIZACIÓN CON EL INCREMENTO PORCENTUAL DE LA RETRIBUCIÓN TOTAL ANUAL MEDIA DE TODA LA PLANTILLA.			EN EL 2018 EL INCREMENTO PORCENTUAL DE LA PERSONA MEJOR PAGA FUE DEL 50% Y EL DE LA RETRIBUCIÓN DE LA MEDIANA FUE DEL 25%. EN EL 2019 EL INCREMENTO PORCENTUAL DE LA PERSONA MEJOR PAGA FUE DEL 58% Y EL DE LA RETRIBUCIÓN DE LA MEDIANA FUE DEL 56%.
	102-40 ELABORE UNA LISTA DE LOS GRUPOS DE INTERÉS VINCULADOS A LA ORGANIZACIÓN.			29
	102-41 ACUERDOS DE NEGOCIACIÓN COLECTIVA.		8.8	12
	102-42 IDENTIFICACIÓN Y SELECCIÓN DE GRUPOS DE INTERÉS.			12
	102-43 ENFOQUE PARA LA PARTICIPACIÓN DE LOS GRUPOS DE INTERÉS.			12; 21; 25
	102-44 TEMAS Y PREOCUPACIONES CLAVE MENCIONADOS.			16
	102-45 ENTIDADES INCLUIDAS EN LOS ESTADOS FINANCIEROS CONSOLIDADOS.			LOS ESTADOS CONTABLES INCLUYEN A SIN PAR S.A Y CUENTAN CON LA AUDITORÍA DE UN ESTUDIO CONTABLE EXTERNO.
	102-46 DEFINICIÓN DE LOS CONTENIDOS DE LOS INFORMES Y LAS COBERTURAS DEL TEMA.			16
	102-47 LISTA DE TEMAS MATERIALES.			16
	102-48 REEXPRESIÓN DE LA INFORMACIÓN.			NO HUBO REEXPRESIONES
	102-49 CAMBIOS EN LA ELABORACIÓN DE INFORMES.			NO HUBO CAMBIOS SIGNIFICATIVOS
	102-50 PERÍODO OBJETO DE LA MEMORIA.			2019-2019



TIPO INDICADOR	ESTANDARES GRI	PACTO GLOBAL	ODS	PÁGINA
GRI 102 CONTENIDOS GENERALES	102-51 FECHA DEL ÚLTIMO INFORME.			2016-2017.
	102-52 CICLO DE ELABORACIÓN DE INFORMES.			BIANUAL.
	102-53 PUNTO DE CONTACTO PARA PREGUNTAS SOBRE EL INFORME.			CONTRATAPA
	102-54 DECLARACIÓN DE ELABORACIÓN DEL INFORME DE CONFORMIDAD CON LOS ESTÁNDARES GRI.			1
GRI 200 INDICADORES ECONÓMICOS	200- DESEMPEÑO ECONÓMICO.			
	201-1 VALOR ECONÓMICO DIRECTO GRENERADO Y DISTRIBUIDO.		9.4	17
	201-2 IMPLICACIONES FINANCIERAS Y OTROS RIESGOS Y OPORTUNIDADES DERIVADOS DEL CAMBIO CLIMÁTICO.			HASTA EL MOMENTO NO HEMOS DETECTADO LA INCIDENCIA DEL CAMBIO CLIMÁTICO EN NUESTRA ACTIVIDAD PRODUCTIVA Y COMERCIAL.
	201-3 OBLIGACIONES DEL PLAN DE BENEFICIOS DEFINIDOS Y OTROS PLANES DE JUBILACIÓN.			SIN PAR CUMPLE CON TODAS LAS OBLIGACIONES PREVISTAS POR LA LEGISLACIÓN LABORAL Y DE SEGURIDAD SOCIAL EN EL PAÍS. SIN PAR NO BRINDA A SUS EMPLEADOS ALGÚN PLAN DE JUBILACIÓN ADICIONAL.
	202 PRESENCIA EN EL MERCADO.			
	202-2 PORCENTAJE DE ALTOS DIRECTIVOS PROCEDENTES DE LA COMUNIDAD LOCAL DONDE OPERA LA ORGANIZACIÓN.			TODOS LOS EJECUTIVOS DE SIN PAR SON ARGENTINOS.
	203 IMPACTOS ECONÓMICOS INDIRECTOS.			
	203 ENFOQUE DE GESTIÓN.			
	203-1 INVERSIONES EN INFRAESTRUCTURAS Y SERVICIOS APOYADOS.	PRINCIPIO 7	9.4	9;39
	203-2 IMPACTOS ECONÓMICOS INDIRECTOS SIGNIFICATIVOS.		1.2, 2.3, 8.5	17
	204- PRÁCTICAS DE ADQUISICIÓN.			
	204- ENFOQUE DE GESTIÓN.			20
	204-1 PROPORCIÓN DE GASTO EN PROVEEDORES LOCALES.			
	205- ANTICORRUPCIÓN.			
205- ENFOQUE DE GESTIÓN.			ASUNTO NO ABORDADO AÚN POR LA ORGANIZACIÓN	
205-1 OPERACIONES EVALUADAS PARA RIESGOS RELACIONADOS CON LA CORRUPCIÓN.	PRINCIPIO 10			
205-2 COMUNICACIÓN Y FORMACIÓN SOBRE POLÍTICAS Y PROCEDIMIENTOS ANTICORRUPCIÓN.				

TIPO INDICADOR	ESTANDARES GRI	PACTO GLOBAL	ODS	PÁGINA
GRI 200 INDICADORES ECONÓMICOS	206- COMPETENCIA DESLEAL.			
	206- ENFOQUE DE GESTIÓN. 206-1 ACCIONES JURÍDICAS RELACIONADAS CON LA COMPETENCIA DESLEAL, LAS PRÁCTICAS MONOPÓLICAS Y CONTRA LA LIBRE COMPETENCIA.			DURANTE EL PERÍODO DEL PRESENTE REPORTE CONTINÚAN LAS MEDIDAS VIGENTES Y LOS PLANTEOS JURÍDICAMENTE EFECTUADOS POR SIN PAR EN MATERIA DE DEFENSA CONTRA EL COMERCIO DESLEAL ANTE LA SECRETARÍA DE COMERCIO DEL MINISTERIO DE PRODUCCIÓN DE LA NACIÓN.
GRI 300 INDICADORES AMBIENTALES	301- MATERIALES.			
	301- ENFOQUE DE GESTIÓN.	PRINCIPIO 8	12.2, 12.5	ESTÁ INFORMACIÓN NO SE ENCUENTRA DISPONIBLE. NO CONTAMOS CON LA INFORMACIÓN NI PARA EL CASO DEL CARTÓN, NI PARA EL ACERO (AÚN CUANDO ES SEGURO DE QUE HAY UN PORCENTAJE DEL ACERO UTILIZADO QUE PROVIENE DE MATERIAL RECICLADO).
	301-1 MATERIALES UTILIZADOS POR PESO O VOLUMEN.			
	301-2 INSUMOS RECICLADOS UTILIZADOS.			
	301-3 PRODUCTOS REUTILIZADOS Y MATERIALES DE ENVASADO			
	302- ENERGÍA.			
	302- ENFOQUE DE GESTIÓN.	PRINCIPIO 8, PRINCIPIO 9	7.4, 12.2	36-37
	302-1 CONSUMO ENERGÉTICO DENTRO DE LA ORGANIZACIÓN.			
	302-2 CONSUMO ENERGÉTICO EXTERNO.			
	302-3 INTENSIDAD ENERGÉTICA.			
	302-4 REDUCCIÓN DEL CONSUMO ENERGÉTICO.			
	302-5 REDUCCIONES DE LOS REQUISITOS ENERGÉTICOS DE LOS PRODUCTOS Y SERVICIOS.			
	303- AGUA.			
	303- ENFOQUE DE GESTIÓN.			34
	303-1 EXTRACCIÓN DE AGUA POR FUENTE.	PRINCIPIO 8	6.4	EL AGUA UTILIZADA PROVIENE DE LA PLANTA POTABILIZADORA GENERAL BELGRANO, UBICADA EN BERNAL, LA CUAL EXTRAE EL AGUA DEL RÍO DE LA PLATA.
	303-2 FUENTES DE AGUA SIGNIFICATIVAMENTE AFECTADAS POR LA EXTRACCIÓN DE AGUA.			34
	303-3 AGUA RECICLADA Y REUTILIZADA.			34
	305- EMISIONES.			
	305- ENFOQUE DE GESTIÓN.			36-37
305-1 EMISIONES DIRECTAS DE GASES DE EFECTO INVERNADERO (ALANCE 1).			36-37	
305-2 EMISIONES INDIRECTAS DE GASES DE EFECTO INVERNADERO AL GENERAR ENERGÍA (ALANCE 2).			36-37	



TIPO INDICADOR	ESTANDARES GRI	PACTO GLOBAL	ODS	PÁGINA	
GRI 300 INDICADORES AMBIENTALES	305-3 OTRAS EMISIONES INDIRECTAS DE GASES DE EFECTO INVERNADERO (ALANCE 3).	PRINCIPIO 8, PRINCIPIO 9	15.2	ESPERAMOS COMENZAR A ABORDAR ESTE ASPECTO EN EL CORTO PLAZO.	
	305-4 INTENSIDAD DE LAS EMISIONES DE EFECTO INVERNADERO.			HEMOS REALIZADO LAS MEDICIONES UTILIZANDO COMO UNIDAD DE MEDIDA LAS UNIDADES DE PRODUCTO PRODUCIDAS EN EL PERIODO. DADA LA DIVERSIDAD DE PRODUCTOS DE SIN PAR, ESTE INDICADOR NO NOS RESULTA CONVICTENTE. SEGUIREMOS TRABAJANDO PARA ENCONTRAR LA MANERA MÁS ADECUADA DE MEDIR ESTE INDICADOR.	
	305-5 REDUCCIÓN DE LAS EMISIONES DE GASES DE EFECTO INVERNADERO.			36-37	
	305-6 EMISIONES DE SUSTANCIAS QUE AGOTAN LA CAPA DE OZONO (SAO).			SIN PAR NO GENERA EMISIONES QUE AGOTEN LA CAPA DE OZONO.	
	305-7 NOX, SOX Y OTRAS EMISIONES ATMOSFÉRICAS SIGNIFICATIVAS.			NO DISPONIBLE.	
	306- EFLUENTES Y RESIDUOS.				
	306- ENFOQUE DE GESTIÓN.			34-39	
	306-1 VERTIDO TOTAL DE AGUA SEGÚN CALIDAD Y DESTINO.			34-39	
	306-2 RESIDUOS POR TIPO Y MÉTODO DE ELIMINACIÓN.	PRINCIPIO 7	6.3, 12.5, 14.1	37-39	
	306-3 DERRAMES SIGNIFICATIVOS.			NO HUBO DERRAMES SIGNIFICATIVOS.	
	306-4 PESO DE LOS RESIDUOS TRANSPORTADOS, IMPORTADOS, EXPORTADOS O TRATADOS QUE SE CONSIDERAN PELIGROSOS EN VIRTUD A LOS ANEXOS I, II, III Y VIII DEL CONVENIO DE BASILEA, Y PORCENTAJE DE RESIDUOS TRANSPORTADOS INTERNACIONALMENTE.			37-39	
	306-5 CUERPOS DE AGUA AFECTADOS POR VERTIDOS DE AGUA Y/O ESCORRENTÍAS.			34; 37-39	
	307- CUMPLIMIENTO AMBIENTAL.				
	307- ENFOQUE DE GESTIÓN.				
	307-1 INCUMPLIMIENTO DE LA LEGISLACIÓN Y NORMATIVA AMBIENTAL.			NO HUBO MULTAS DE ESTE TIPO DENTRO DEL PERIODO.	
	308- EVALUACIÓN AMBIENTAL DE PROVEEDORES.				
	308- ENFOQUE DE GESTIÓN.	PRINCIPIO 8			
	308-1 PORCENTAJE DE NUEVOS PROVEEDORES QUE SE EXAMINARON EN FUNCIÓN DE CRITERIOS AMBIENTALES.			AÚN NO SE HA ABORDADO LA TEMÁTICA.	
308-2 IMPACTOS AMBIENTALES NEGATIVOS SIGNIFICATIVOS, REALES Y POTENCIALES, EN LA CADENA DE SUMINISTRO Y MEDIDAS AL RESPECTO.	AÚN NO SE HA ABORDADO LA TEMÁTICA.				

TIPO INDICADOR	ESTANDARES GRI	PACTO GLOBAL	ODS	PÁGINA
GRI 400 INDICADORES SOCIALES	401- EMPLEO.			
	401- ENFOQUE DE GESTIÓN.			
	401-1 NUEVAS CONTRATACIONES DE EMPLEADOS Y ROTACIÓN DE PERSONAL.	PRINCIPIO 6	5.1, 8.5, 8.6, 10.3	28-33
	401-2 BENEFICIOS PARA LOS EMPLEADOS A TIEMPO COMPLETO QUE NO SE DAN A LOS EMPLEADOS A TIEMPO PARCIAL O TEMPORALES.			
	401-3 PERMISO PARENTAL.			
	402- RELACIONES TRABAJADOR EMPRESA.			
	402- ENFOQUE DE GESTIÓN.			
	402-1 PLAZOS DE AVISO MÍNIMOS SOBRE CAMBIOS OPERACIONALES			NO SE ESPECIFICAN PARTICULARMENTE, SOLO SE HACE REFERENCIA A TEMAS REMUNERATORIOS PARITARIOS.
	403- SALUD Y SEGURIDAD EN EL TRABAJO.			
	403- ENFOQUE DE GESTIÓN.			
	403-1 REPRESENTACIÓN DE LOS TRABAJADORES EN COMITÉS FORMALES TRABAJADOR-EMPRESA DE SALUD Y SEGURIDAD.	PRINCIPIO 3		28 y 33
	403-2 TIPOS DE ACCIDENTES Y TASAS DE FRECUENCIA DE ACCIDENTES, ENFERMEDADES PROFESIONALES, DÍAS PERDIDOS, ABSENTISMO Y NÚMERO DE MUERTES POR ACCIDENTE LABORAL O ENFERMEDAD PROFESIONAL RELACIONADAS CON EL TRABAJO POR REGIÓN Y POR SEXO.			28 y 33
	403-3 TRABAJADORES CON ALTA INCIDENCIA O ALTO RIESGO DE ENFERMEDADES RELACIONADAS CON SU ACTIVIDAD.			NO POSEEMOS TRABAJADORES CON ALTO RIESGO DE ENFERMEDADES PROFESIONALES O CON ALTA INCIDENCIA.
	403-4 TEMAS DE SALUD Y SEGURIDAD TRATADOS EN ACUERDOS FORMALES CON SINDICATOS.			EL CONVENIO COLECTIVO DE TRABAJO DE LA ACTIVIDAD INCLUYE ARTICULADOS NORMATIVOS Y REGULATORIOS EN MATERIA DE SEGURIDAD E HIGIENE EN EL TRABAJO. EN FUNCIÓN DE LO EXPUESTO, EXISTEN ACUERDOS CON SINDICATOS CON IMPACTO EN LA SALUD Y SEGURIDAD DE SUS AFILIADOS Y/O GRUPO FAMILIAR.
	404- FORMACIÓN Y ENSEÑANZA.			
	404- ENFOQUE DE GESTIÓN.			
	404-1 MEDIA DE HORAS DE FORMACIÓN AL AÑO POR EMPLEADO.		5.1, 8.5, 10.3	28 y 33
	404-2 PROGRAMAS PARA MEJORAR LAS APTITUDES DE LOS EMPLEADOS Y PROGRAMAS DE AYUDA A LA TRANSICIÓN.			
	404-3 PORCENTAJE DE EMPLEADOS QUE RECIBEN EVALUACIONES PERIÓDICAS DEL DESEMPEÑO Y DESARROLLO PROFESIONAL.			



TIPO INDICADOR	ESTANDARES GRI	PACTO GLOBAL	ODS	PÁGINA
GRI 400 INDICADORES SOCIALES	405- DIVERSIDAD E IGUALDAD DE OPORTUNIDADES.			
	405- ENFOQUE DE GESTIÓN.			
	405-1 1 DIVERSIDAD EN ÓRGANOS DE GOBIERNO Y EMPLEADOS.	PRINCIPIO 6		SE CONSIDERA SOLO AL CEO, QUE NO ESTÁ BAJO LA NOMINA DE SIN PAR. ES MAYOR DE 50 AÑOS.
	405-2 RATIO DEL SALARIO BASE Y DE LA REMUNERACIÓN DE MUJERES FRENTE A HOMBRES.			NO EXISTE DIFERENCIA ENTRE LA RETRIBUCIÓN PARA MUJERES U HOMBRES DE UNA MISMA CATEGORÍA LABORAL.
	406- NO DISCRIMINACIÓN.			
	406- ENFOQUE DE GESTIÓN.			
	406-1 CASOS DE DISCRIMINACIÓN Y ACCIONES CORRECTIVAS EMPRENDIDAS.	PRINCIPIO 6	5.1, 8.8	NO SE REGISTRARON CASOS DE ESTE TIPO.
	407- LIBERTAD DE ASOCIACIÓN Y NEGOCIACIÓN COLECTIVA.			
	407- ENFOQUE DE GESTIÓN.			
	407-1 OPERACIONES Y PROVEEDORES CUYO DERECHO A LA LIBERTAD DE ASOCIACIÓN Y NEGOCIACIÓN COLECTIVA PODRÍA ESTAR EN RIESGO.	PRINCIPIO 3	8.8	AÚN NO HEMOS ABORDADO ESTA ANÁLISIS EN RELACIÓN A NUESTROS PROVEEDORES.
	408- TRABAJO INFANTIL.			
	408- ENFOQUE DE GESTIÓN.			
	408-1 OPERACIONES Y PROVEEDORES CON RIESGO SIGNIFICATIVO DE CASOS DE TRABAJO INFANTIL.	PRINCIPIO 5	8.7, 16.2	AÚN NO HEMOS ABORDADO ESTA ANÁLISIS EN RELACIÓN A NUESTROS PROVEEDORES.
	409- TRABAJO FORZOSO U OBLIGATORIO.			
	409- ENFOQUE DE GESTIÓN.			
	409-1 OPERACIONES Y PROVEEDORES CON RIESGO SIGNIFICATIVO DE CASOS DE TRABAJO FORZOSO U OBLIGATORIO.	PRINCIPIO 4	8.7	AÚN NO HEMOS ABORDADO ESTA ANÁLISIS EN RELACIÓN A NUESTROS PROVEEDORES.
	410- PRÁCTICAS EN MATERIA DE SEGURIDAD.			
	410- ENFOQUE DE GESTIÓN.			
	410-1 PERSONAL DE SEGURIDAD CAPACITADO EN POLÍTICAS O PROCEDIMIENTOS DE DERECHOS HUMANOS.	PRINCIPIO 2		LA EMPRESA NO TIENE PERSONAL DE SEGURIDAD PROPIO Y/O CONTRATADO.
	412- EVALUACIÓN DE DERECHOS HUMANOS.			
412- ENFOQUE DE GESTIÓN.				
412-1 OPERACIONES SOMETIDAS A REVISIONES O EVALUACIONES DE IMPACTO SOBRE LOS DERECHOS HUMANOS.	PRINCIPIO 1 y 2		AÚN NO SE HA ABORDADO ESTA TEMÁTICA.	

TIPO INDICADOR	ESTANDARES GRI	PACTO GLOBAL	ODS	PÁGINA	
GRI 400 INDICADORES SOCIALES	412-2 FORMACIÓN DE EMPLEADOS EN POLÍTICAS O PROCEDIMIENTOS SOBRE DERECHOS HUMANOS.	PRINCIPIO 1 y 2		AÚN NO SE HA ABORDADO ESTA TEMÁTICA.	
	412-3 ACUERDOS Y CONTRATOS DE INVERSIÓN SIGNIFICATIVOS CON CLÁUSULAS SOBRE DERECHOS HUMANOS O SOMETIDOS A EVALUACIÓN DE DERECHOS HUMANOS.				
	413- COMUNIDADES LOCALES.				
	413- ENFOQUE DE GESTIÓN.	PRINCIPIO 1 y 2	1.2, 2.3	40-42	
	413-1 OPERACIONES CON PARTICIPACIÓN DE LA COMUNIDAD LOCAL, EVALUACIONES DEL IMPACTO Y PROGRAMAS DE DESARROLLO.				
	413-2 OPERACIONES CON IMPACTOS NEGATIVOS SIGNIFICATIVOS -REALES O POTENCIALES- EN LAS COMUNIDADES LOCALES.				
	414- EVALUACIÓN SOCIAL DE LOS PROVEEDORES.				
	414- ENFOQUE DE GESTIÓN.	PRINCIPIO 2	5.2, 8.8	AÚN NO SE HA ABORDADO ESTA TEMÁTICA.	
	414-1 NUEVOS PROVEEDORES QUE HAN PASADO FILTROS DE SELECCIÓN DE ACUERDO CON LOS CRITERIOS SOCIALES.				
	414-2 IMPACTOS SOCIALES NEGATIVOS EN LA CADENA DE SUMINISTRO Y MEDIDAS TOMADAS.				
	415- POLÍTICA PÚBLICA.				
	415- ENFOQUE DE GESTIÓN.			SIN PAR NO REALIZA CONTRIBUCIONES A PARTIDOS POLITICOS Y CAMPAÑAS ELECTORALES.	
	415-1 CONTRIBUCIÓN A PARTIDOS Y/O REPRESENTANTES POLÍTICOS.				
	416- SALUD Y SEGURIDAD DE LOS CLIENTES.				
	416- ENFOQUE DE GESTIÓN.			LA MAYORÍA DE LOS PRODUCTOS PRODUCIDOS Y COMERCIALIZADOS POR SIN PAR LLEVAN, POR DECISIÓN VOLUNTARIA DE LA EMPRESA, MENSAJES Y SÍMBOLOS QUE ADVIERTEN A LOS USUARIOS SOBRE EL USO SEGURO DEL PRODUCTO CON EL FIN DE PREVENIR ACCIDENTES. ESPERAMOS ABARCAR CON ESTOS MENSAJES A LA TOTALIDAD DE NUESTROS PRODUCTOS.	
	416-1 EVALUACIÓN DE LOS IMPACTOS EN LA SALUD Y SEGURIDAD DE LAS CATEGORÍAS DE PRODUCTOS O SERVICIOS.				
	416-2 CASOS DE INCUMPLIMIENTO RELATIVOS A LOS IMPACTOS EN LA SALUD Y SEGURIDAD DE LAS CATEGORÍAS DE PRODUCTOS Y SERVICIOS.				
417- MARKETING Y ETIQUETADO.					
417- ENFOQUE DE GESTIÓN.				NO SE HAN REGISTRADO INCUMPLIMIENTOS.	




TIPO INDICADOR	ESTANDARES GRI	PACTO GLOBAL	ODS	PÁGINA
GRI 400 INDICADORES SOCIALES	417-1 REQUERIMIENTOS PARA LA INFORMACIÓN Y EL ETIQUETADO DE PRODUCTOS Y SERVICIOS.			LOS PRODUCTOS SIN PAR CUMPLEN CON LA DENOMINACION DE PAÍS DE ORIGEN DE LOS PRODUCTOS PRODUCIDOS Y COMERCIALIZADOS. PARA EL CASO PUNTUAL DE LAS LÍNEAS DE CUCHILLOS DE CARNE COMERCIALIZADOS POR SIN PAR, TODOS CUENTAN CON LA AUTORIZACIÓN DE SENASA E INAL.
	417-2 CASOS DE INCUMPLIMIENTO RELACIONADOS CON LA INFORMACIÓN Y EL ETIQUETADO DE PRODUCTOS Y SERVICIOS.		12.8	NO SE HAN REGISTRADO INCUMPLIMIENTOS.
	417-3 CASOS DE INCUMPLIMIENTO RELACIONADOS CON COMUNICACIONES DE MARKETING.			NO SE HAN REGISTRADO INCUMPLIMIENTOS.
	418- PRIVACIDAD DEL CLIENTE.			
	418- ENFOQUE DE GESTIÓN.			
	418-1 NÚMERO DE RECLAMOS FUNDAMENTADOS SOBRE LA VIOLACIÓN DE LA PRIVACIDAD Y LA FUGA DE DATOS DE LOS CLIENTES.			NO HUBO RECLAMOS AL RESPECTO. SIN PAR GARANTIZA EN SUS PROCESOS LA PROTECCIÓN DE DATOS PERSONALES SEGÚN LA LEY NACIONAL 25326.
	419- CUMPLIMIENTO SOCIOECONÓMICO.			
	419- ENFOQUE DE GESTIÓN.			
	419-1 INCUMPLIMIENTO DE LAS LEYES Y NORMATIVAS EN LOS ÁMBITOS SOCIAL Y ECONÓMICO.			NO HUBO INCUMPLIMIENTOS DE ESTE TIPO.

CASA CENTRAL

Conesa 10 B1878KSB

Quilmes Prov. Buenos Aires

ARGENTINA

 **Tel. / Fax:** +54 11 2152 0670

 **mail:** ventas@sinpar.com.ar



SIN PAR es miembro de la Red Argentina de Pacto Global, una alianza público-privada, integrada por empresas, cámaras empresariales, ONGs y universidades que deciden asociarse voluntariamente para avanzar en la difusión e implementación de los principios del pacto global de Naciones Unidas en materia de derechos humanos, derechos laborales, respeto por el medio ambiente y prácticas transparentes. Es una de las mayores iniciativas de responsabilidad social empresarial y de desarrollo sostenible en el mundo.



USUARIO: SINPARGROUP

SINPAR S.A.
CONESA 10 - B1878KSB
QUILMES - BS. AS. - ARGENTINA

VENTAS@SINPAR.COM.AR
WWW.SINPAR.COM.AR

